

Rapport d'activité 2023

Sommaire

1

Les administrations régionales au service de la transition économique

Résumé
executif

2

3

Réorientation
des aides
économiques

4

Monitoring
de la transition

5


Mise en œuvre
de la stratégie

6

Focus
thématiques

7

Conclusions



Les administrations régionales au service de la transition économique

1.

1.

Les administrations régionales au service de la transition économique

C'est avec beaucoup d'enthousiasme que nous prenons la plume à travers cet édito conjoint pour présenter aux lecteurs et lectrices ce premier rapport d'activité de Shifting Economy. Il met en lumière l'important travail réalisé au cours des deux dernières années par nos quatre administrations qui, au quotidien, collaborent toujours plus étroitement pour faire de la transition économique de la Région un succès.



ENSEMBLE, VERS L'ÉCONOMIE DE DEMAIN

Bien entendu, face à la hauteur des enjeux, il s'agit là d'un vaste chantier. Celui-ci requiert de s'appuyer chaque jour un peu plus sur l'expertise pointue de chacun de nos services publics et des nombreux agents et agentes enthousiastes mobilisés par ces nouveaux défis. Car si, Bruxelles Economie et Emploi, Bruxelles Environnement, hub.brussels et Innoviris constituent le noyau dur des administrations actives sur cette priorité régionale, en réalité, c'est l'ensemble des pouvoirs publics qui accompagne et soutient tous les acteurs économiques afin de les rendre plus résilients face aux défis, toujours plus nombreux, qu'entraînent le changement climatique et les crises socio-économiques.

Pour ce faire, la Région a décidé d'inciter le plus grand nombre d'acteurs économiques à emprunter la voie de l'exemplarité environnementale et sociale. En effet, nous avons la conviction que nos indépendants, nos PME, nos grandes entreprises et avec eux l'ensemble des acteurs économiques ont un réel intérêt à entamer leur « shift » pour s'ancrer durablement dans une économie toujours plus mouvante et pour impacter positivement la société. À cet égard, la communication autour d'inspirations pionnières, de success stories et des nombreux partenariats public-public, public-privé et privé-privé constitue un élément essentiel pour avancer ensemble, vers l'économie de demain.



UN ANCRAGE DANS LES EXPÉRIENCES PASSÉES, UNE VISION POUR LE FUTUR

Nous ne partions pas de nulle part: Shifting Economy, volet bruxellois du plan de relance belge et priorité partagée avec les partenaires sociaux de Go4Brussels 2030, adopté le 31 mars 2022 par le Gouvernement bruxellois, vient à la suite de l'Alliance Emploi Environnement, et du PREC (plan régional d'économie circulaire). En bâtissant sur l'expérience accumulée au travers de ces politiques, la Stratégie régionale de Transition écono-

mique entend répondre à trois objectifs clés: aligner les outils économiques de la Région sur ses objectifs environnementaux et sociaux en soutenant prioritairement les entreprises en démarche de transition; adapter et renforcer une série de plans existants pour en améliorer la cohérence; et intensifier toujours davantage les partenariats avec le secteur privé, notamment dans les six secteurs prioritaires désignés par Shifting Economy, à savoir l'alimentation, la mobilité, la santé, les industries culturelles et créatives, la construction et les ressources-déchets.



En conclusion, ce rapport des deux premières années de mise en œuvre de la Shifting Economy témoigne de jalons significatifs vers une région où l'économie sera davantage décarbonée, régénérative, circulaire, sociale, démocratique et digitale, pour contribuer à la mise à l'emploi des Bruxellois et Bruxelloises et au bien-être des habitants de notre Région. C'est avec optimisme et détermination que nous attendons les prochaines étapes de cette aventure collective. Nous avons pleinement confiance dans la capacité de la Région de Bruxelles-Capitale à façonner un écosystème toujours plus favorable à l'entrepreneuriat qui transforme la ville-Région au bénéfice de ses habitants et habitantes.



NOUS VOUS SOUHAITONS UNE AGRÉABLE LECTURE À LA DÉCOUVERTE DES RÉALISATIONS DE LA « SHIFTING ECONOMY ».

Les 4 Directeurs Généraux des administrations porteuses de la stratégie

Barbara Dewulf
Bruxelles
Environnement

Stefaan Sonck
Thiebaut
Innoviris

Isabelle Grippa
hub.brussels

Stéphanie Sauvage
Bruxelles Economie
et Emploi

Résumé exécutif



2.

2.

Résumé exécutif

Neutralité carbone à l'horizon 2050, soutien aux entreprises désireuses de mieux prendre en compte les dimensions environnementales et sociales dans leur activité, développer un écosystème favorable à la prospérité économique, aligner la politique économique aux objectifs climatiques, voici ce à quoi le Gouvernement de la Région de Bruxelles-Capitale s'est engagé le 31 mars 2022 en adoptant la stratégie régionale de transition économique « Shifting Economy ».

Ce rapport d'activités est l'occasion de revenir sur les 24 premiers mois de la stratégie Shifting Economy portée par la Secrétaire d'État chargée de la Transition économique et la Recherche scientifique ainsi que le Ministre de la Transition climatique, de l'Environnement et de l'Énergie et mise en œuvre par une série d'administrations bruxelloises.

La mise en place de politiques économiques en soutien de la transition économique, environnementale et sociale de nos sociétés n'en demeure pas moins un domaine relativement neuf de l'action publique, qui nécessite, en plus d'aides adaptées, de nouveaux outils de monitoring pour mesurer l'efficacité des instruments économiques déployés. Il s'agit là d'une composante essentielle pour mieux appréhender les défis inhérents à la transition.



P.12 RÉORIENTATION DES AIDES ÉCONOMIQUES

Le présent rapport s'ouvre en premier lieu sur la réorientation des aides économiques vers les entreprises exemplaires. En essence, la notion d'exemplarité implique que les diverses aides

économiques sont dorénavant plus avantageuses pour les entreprises à impact positif. Cet impact est mesuré au moyen d'une série de critères qui sont repris dans un arrêté du Gouvernement adopté le 6 juillet 2023. Outre des conditions plus avantageuses, c'est l'ensemble des aides régionales destinées aux entreprises qui a été revu et repensé de manière cohérente et intégrée pour aider et faciliter les entreprises à s'engager dans la transition, et ce, à chaque étape et chaque besoin que peuvent rencontrer les entrepreneurs et entrepreneuses, tout au long de leur parcours entrepreneurial. À l'avenir, les critères d'exemplarité auront ainsi un impact structurel sur les conditions selon lesquelles les entreprises bruxelloises pourront bénéficier d'aides publiques. La façon dont ces aides ont été repensées, de même que l'accompagnement des acteurs économiques dans leur trajet de transition, pour, in fine, atteindre l'exemplarité, font l'objet du premier chapitre.



P.22 MONITORING DE LA TRANSITION

Préalable inconditionnel à la bonne gouvernance, l'adaptation de la politique économique se doit d'aller de pair avec un monitoring rigoureux pour mesurer les effets produits sur le tissu économique bruxellois. Celui-ci est rendu possible via une collaboration inédite à Bruxelles, permettant de globaliser les données des différentes administrations dont les missions touchent de près aux entreprises. Ce monitoring figure au centre du deuxième chapitre, avec, en première instance, l'évolution de 2018 à 2023 des instruments économiques mis en place par les différents acteurs pu-

blics de la stratégie à destination des entreprises, en caractérisant notamment leur nature et leur bénéficiaires. En complément, et à une échelle plus macroscopique, il apparaît toutefois de plus en plus clairement que les indicateurs économiques classiques utilisés habituellement font partiellement défaut lorsqu'il s'agit de mesurer la résilience des économies à l'aune des défis de la transition. C'est pour cette raison que la deuxième partie de ce chapitre offre une clé de lecture différente, en présentant un tableau de bord reprenant des indicateurs alternatifs aux indicateurs économiques classiques, tel que le PIB.

Au-delà de la réorientation des aides économiques, Shifting Economy, en tant que stratégie régionale de transition économique - directement inspirée de la théorie du Donut de l'économiste Kate Raworth - vise également à relier et coordonner différentes stratégies et plans régionaux existants pour gagner en impact et rationaliser les moyens publics. Pour ce faire, il s'agit autant de convaincre les entrepreneurs et entrepreneuses des avantages économiques et financiers de la transition, que de les soutenir concrètement dans la durabilisation de leurs activités économiques, ou encore d'impliquer l'ensemble des administrations pour renforcer la circularité de notre économie régionale. Ces changements sont déjà bien en route !



P.32 MISE EN ŒUVRE DE LA STRATÉGIE

La *timeline* de ce rapport revient précisément sur l'historique de la Shifting Economy, de même qu'elle revient sur les temps forts qui ont marqué la mise en œuvre de la stratégie, de 2010 à aujourd'hui, sans oublier les prochains jalons importants à venir.



P.40 FOCUS THÉMATIQUES

Composée de 221 mesures, portées par pas moins de 30 organisations différentes, Shifting Economy couvre un vaste champ de thématiques différentes, passant du financement, de l'accompagnement et de l'hébergement des entreprises, à des politiques plus transversales, telles que la digitalisation de nos économies et le commerce, ou encore des focus sur certains secteurs stratégiques spécifiques comme l'alimentation, la construction ou la logis-

tique. De par sa grande transversalité et le nombre d'organisations travaillant à la mise en œuvre de la stratégie, Shifting Economy permet de largement décroiser les politiques publiques, et d'ainsi capitaliser sur les différentes expertises historiques présentes au sein de chaque administration. Avec pour résultat une approche plus intégrée et plus lisible pour les acteurs économiques. La dernière partie du rapport propose au lecteur une série de *factsheets* thématiques qui donneront un aperçu descriptif, objectif et prospectif du travail réalisé et à réaliser dans le futur. Chaque *factsheet* inclut également un témoignage mettant à l'honneur, tantôt des acteurs de terrain, tantôt des entrepreneurs et entrepreneuses s'engageant en faveur de la transition et/ou ayant bénéficié d'instruments régionaux dans leur trajectoire de transition.



P.74 CONCLUSIONS

Enfin, dans la dernière section de ce présent rapport, nous nous attarderons sur les principaux enseignements après près de deux ans d'opérationnalisation de la stratégie, en évoquant également quelques pistes prospectives pour l'évolution de celle-ci, entre élargissement de la gouvernance et nouvelles passerelles vers le secteur privé.



Réorientation des outils économiques régionaux

3.

3.

Réorientation des outils économiques régionaux

1 Contexte

Le climat se dérègle et chaque jour qui passe démontre l'urgence à agir, comme le rappellent systématiquement tous les rapports du GIEC. La réduction drastique des émissions de gaz à effet de serre n'est toutefois plus une chimère: en 2050, la neutralité carbone sera la norme. L'Union européenne s'y engage, dans le droit fil de l'Accord de Paris sur le climat. Tous les secteurs d'activité économique cherchent déjà à réduire leur « bilan carbone » et leur exposition au risque climatique.

Du point de vue social, le nombre de citoyens et citoyennes qui vivent dans l'exclusion ne fait que croître. La précarité grandissante fragilise le lien social et érode le vivre ensemble. Dans ce contexte, il est primordial d'œuvrer au développement d'une Région plus inclusive, pourvoyeuse d'emplois de qualité pour les Bruxellois, qui donne une place à chacun et chacune.

Un tel modèle de développement n'est possible qu'en respectant les limites planétaires et en respectant le socle des droits sociaux qui doivent être garantis localement et globalement. Pour ce faire, la théorie économique du Donut constitue un excellent cadre de référence, puisqu'il situe le développement de l'économie comme un moteur de progrès qui se doit de respecter à la fois un plafond environnemental et un plancher social.

Il s'agit bien-sûr d'un défi de taille. Toutefois, les engagements européens, de par leur nature contraignante, ont une conséquence directe et bien réelle sur la Région bruxelloise: d'ici 2050, l'économie régionale devra être entièrement **décarbonée, régénérative, circulaire, sociale, démocratique et digitale**.



Une économie inclusive, synonyme de progrès, qui respecte les limites écologiques de notre planète et le socle des droits sociaux, c'est possible ? C'est précisément ce que modélise la théorie du « Donut ».

Pour en savoir plus sur ce cadre de référence économique qu'a fait sienne la Région bruxelloise, rendez-vous ici: <https://donut.brussels/>



2

Une transformation progressive et inclusive au service des acteurs économiques

Si la transformation progressive des activités économiques bruxelloises dans la perspective de contribuer aux défis sociaux et environnementaux locaux et mondiaux, ainsi qu'à la création et au maintien d'emploi de qualité pour les Bruxellois sont des objectifs régionaux prioritaires, **cette transformation n'en demeure pas moins un processus progressif, visant à inclure le plus grand nombre de parties prenantes possible dans la dynamique régionale, de manière la plus juste possible.**

Ce n'est donc pas un hasard si Shifting Economy place les acteurs économiques, quels qu'ils soient, au centre de sa stratégie. Nos entreprises constituent en effet un atout important pour s'assurer de la réussite de la stratégie, en contribuant à la prospérité régionale, créant de l'emploi et proposant des solutions innovantes pour faire face aux grands défis d'avenir.

3

« L'exemplarité », un nouveau cadre régional structurant la politique économique de la Région

UN CONCEPT BRUXELLOIS BASÉ SUR DES RÉFÉRENTIELS INTERNATIONAUX

En adoptant la stratégie « Shifting Economy », le gouvernement bruxellois définit le concept « d'exemplarité sociale et environnementale des entreprises », basé sur la théorie du Donut et des référentiels internationaux tels que les objectifs de développement durables fixés par l'Organisation des Nations unies et la taxonomie des activités durables définies par l'Union européenne.

A l'aide de ces référentiels, la Région de Bruxelles-Capitale a mis au point des critères pour encourager les entreprises bruxelloises à tendre vers la responsabilité sociale et environnementale et pour pouvoir en attester. Elle s'est aussi inspirée du « Green Deal » de l'Union européenne.

Pour encourager la transition économique à son échelle, la Région va, progressivement, réorienter ses moyens vers les entreprises environnementalement et socialement « exemplaires ».

Le concept d'exemplarité et les avantages (voir infra) qu'il implique sont donc un moyen pour stimuler la transition économique.

EXEMPLAIRE AU NIVEAU ENVIRONNEMENTAL

Au niveau environnemental, l'entreprise doit contribuer de manière significative à au moins l'un des objectifs suivants:

- utiliser les ressources de manière plus rationnelle (économie circulaire, recyclage, amélioration de la performance énergétique, neutralité carbone...);
- améliorer l'incidence environnementale (réduire les émissions polluantes, favoriser la biodiversité...);
- s'adapter aux changements climatiques.

EXEMPLAIRE AU NIVEAU SOCIAL

En matière sociale, l'entreprise doit contribuer significativement à au moins l'un des objectifs suivants:

- un niveau de vie suffisant pour tous et toutes (accès au logement, à la nourriture, aux soins de santé, à l'éducation, à la formation, aux transports durables, à Internet,...);
- le développement et le maintien de « l'emploi de qualité » (en Belgique et en dehors);
- le développement de l'entrepreneuriat social et démocratique (coopératives, gouvernance participative);
- l'instauration d'une société plus inclusive (diversité, gouvernance).

CONTRIBUER SIGNIFICATIVEMENT AUX OBJECTIFS, SANS NUIRE À AUCUN OBJECTIF

Pour être considéré comme exemplaire, un acteur économique doit contribuer significativement à un ou plusieurs objectifs sur le plan social et/ou environnemental. Dans le même temps, il ne peut nuire significativement à aucun autre de ces objectifs. Il s'agit là d'une application du principe européen « Do Not Significant Harm ».

Par exemple: une entreprise qui veille à utiliser les ressources de manière rationnelle sera reconnue comme exemplaire uniquement si elle ne nuit pas au développement d'un emploi de qualité en Belgique ou dans d'autres pays, ni à l'épanouissement d'une société inclusive.

L'EXEMPLARITÉ EN DEUX ÉCHÉANCES CLÉS

En résumé, l'Arrêté exemplarité pose désormais un précédent important et un cadre régional clair: l'ensemble des aides économiques régionales seront orientées vers les modèles économiques exem-

plaires sur les plans sociaux et environnementaux, et ce autour de deux échéances clés:

- dès **2024**, les entreprises sont incitées à s'inscrire dans une démarche de transition pour laquelle elles pourront bénéficier **d'aides majorées**;
- à partir de **2030**, **ces mêmes aides ne seront accessibles plus qu'aux entreprises exemplaires**.

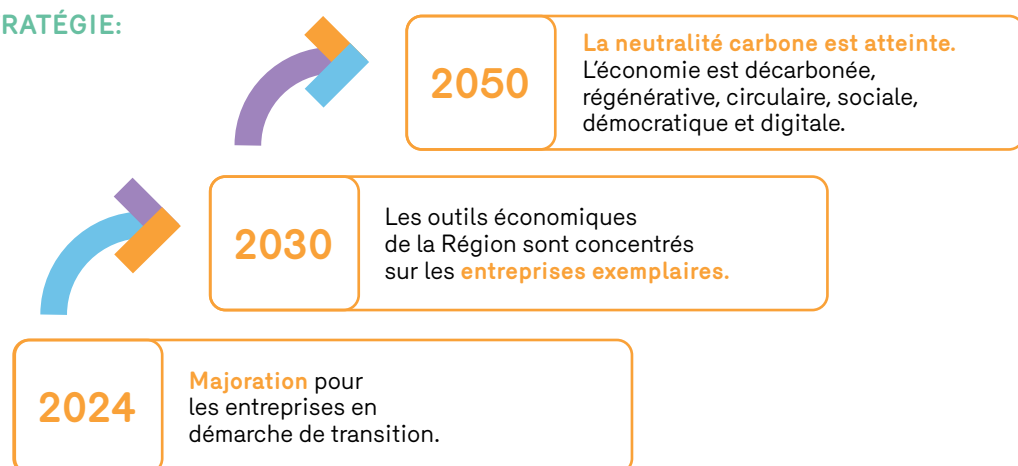
QUATRE MOYENS POUR ÊTRE CONSIDÉRÉ COMME EXEMPLAIRE

Pour qu'une entreprise soit reconnue comme exemplaire et puisse ainsi bénéficier d'aides majorées, l'Arrêté prévoit quatre grandes options:

- **disposer d'une certification ou d'un label agréé** (par exemple, le label Good Food Resto ou le label Entreprise Ecodynamique);
- **avoir bénéficié d'un dispositif public agréé** (par exemple, être lauréat d'un appel à projets lancé par Bruxelles Economie et Emploi);
- **encourager l'insertion socio-professionnelle et la formation des travailleurs à travers la politique d'emploi** (via, notamment, la formation en alternance);
- **obtenir une reconnaissance directe de l'exemplarité sur avis du Comité d'exemplarité** (cette démarche se fait à la demande de l'entreprise).

Shifting Economy: vers la neutralité carbone en 2050

AU COEUR DE LA STRATÉGIE: LA PROGRESSIVITÉ ET L'INCLUSIVITÉ



4

Concrètement, comment la Région vient-elle en aide aux entrepreneurs.euses ?

L'ensemble des services administratifs compétents est pleinement mobilisé afin de permettre à tout le talent entrepreneurial présent en nombre de se déployer sur le territoire bruxellois. Ainsi, quel que soit le degré de maturité du projet ou le

besoin rencontré, la Région s'est fixé comme mission prioritaire d'aider au mieux les entrepreneurs et entrepreneuses à développer leur activité pour qu'elle contribue aux objectifs environnementaux et sociaux.



EVALUER LA MATURITÉ D'UN PROJET À L'AUNE DE LA TRANSITION

Afin que les entreprises puissent déterminer quelles actions entreprendre prioritairement dans leur trajet de transition, hub.brussels a développé un court questionnaire de 25 questions, portant sur trois thématiques (l'environnement, le social et la gouvernance).

Simple d'accès et sur base déclarative (aucune preuve n'est à fournir), il permet aux entreprises de mieux cerner les enjeux propres à chaque thématique, mais également de les aiguiller vers des soutiens et acteurs concrets pour les aider à mettre en place des actions déterminantes dans leur démarche de transition, tout en fournissant également de nombreux conseils pertinents et pratiques.

2

INFORMER LES ACTEURS ÉCONOMIQUES SUR LES ENJEUX DE LA TRANSITION

Le site www.hub.brussels accueille toute personne souhaitant développer un projet entrepreneurial à Bruxelles, quel que soit son type (personne physique, société, ASBL), son secteur ou son stade de développement. En 2022, près de 800.000 visiteurs uniques ont pu trouver une mine d'informations concernant la préparation, le lancement, le développement ou la fin d'un projet entrepreneurial sur l'une des quelque 3.600 pages du site.

Dans le cadre de Shifting Economy, le site de hub.brussels a non seulement amélioré son ergonomie via quelques modifications apportées à son moteur de recherche, mais il s'est également largement étoffé sur le sujet de la transition afin de permettre aux différents publics de trouver l'aide qu'ils recherchent, en matière d'accompagnement, de financement, d'outils ou encore de questions pratiques.

3

ACCOMPAGNER ET SENSIBILISER LES ACTEURS ÉCONOMIQUES DANS LEUR TRAJET DE TRANSITION

L'agence régionale de l'entrepreneuriat hub.brussels réalise chaque année près de **6000 accompagnements**.

Dans le cadre de la Stratégie Régionale de Transition Économique, cette offre d'accompagnement a été revue, renforcée et adaptée pour répondre aux objectifs de Shifting Economy. Ainsi, un nouveau Guichet d'Économie Locale (GEL) a ouvert ses portes en février 2024 et l'ensemble des GELs encourageront les porteurs de projets. **Certains accompagnements spécifiques ont été créés, tels que les accompagnements « business model durable », « digitalisation », « transition des commerces et des restaurants-cafés » et un repositionnement du cluster Life Tech a été effectué pour l'axer davantage sur la prévention.**

Cette offre vient s'ajouter à plusieurs activités et programmes préexistants et pionniers en matière de transition, tels que les clusters **Ecobuild** et **Circlemade**, respectivement axés sur la construction durable et les activités économiques circulaires, ainsi que **les programmes d'accompagnement en urbanisme et environnement**.

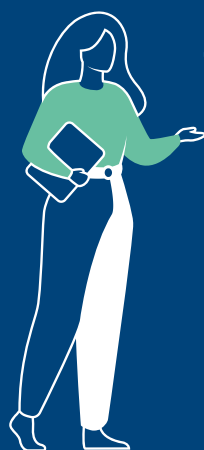
De façon plus transversale, à travers ses différents accompagnements, hub.brussels endosse également **une mission de sensibilisation** en encourageant les entrepreneurs et entrepreneuses à avoir systématiquement une réflexion sur les enjeux de transition au cours des différentes étapes du projet entrepreneurial: intégration des critères ESG dans les accompagnements liés à la levée de fonds, importance des business models durables pour l'obtention de subsides et d'appels à projets, sen-

sibilisation aux bonnes pratiques sectorielles, telles que les enjeux de l'alimentation durable (Good Food) au sein des commerces, etc.

En vue d'augmenter encore l'impact de l'accompagnement des acteurs économiques, hub.brussels a initié la **Shifting Academy** en collaboration avec Bruxelles Environnement. La **Shifting Academy** a pour ambition d'encore améliorer les compétences en matière de transition économiques les coaches de la 1ère ligne d'accompagnement au sein des GELs, des Centres d'Entreprises et d'autres acteurs partenaires de l'offre privée d'accompagnement. Cette montée en puissance de l'offre d'accompagnement doit aussi permettre d'atteindre l'objectif d'inclusivité de la Shifting Economy.

Les objectifs de transition sont également traduits à l'échelle du commerce international. Au niveau de l'export, d'une part, les projets et secteurs pionniers de la transition bénéficient d'une promotion active sur les marchés étrangers, et d'autre part, l'agence aide les (néo-)exportateurs à s'assurer d'un développement durable de leurs activités à l'étranger (ex : logistique).

Enfin, les investisseurs étrangers souhaitant s'implanter à Bruxelles peuvent bénéficier de divers outils d'accompagnement afin de garantir une implémentation durable et en adéquation avec les objectifs régionaux, notamment via la mise à disposition **d'un coach de Transition Économique** aux lauréats du Welcome Package (ensemble de services offerts par hub.brussels aux entrepreneurs étrangers souhaitant établir leurs activités en Région bruxelloise).



4



STIMULER L'INNOVATION À L'HEURE DE SHIFTING ECONOMY

De l'idéation à la mise à l'échelle de projets d'innovation, les entrepreneurs et entrepreneuses peuvent désormais s'appuyer sur les Parcours d'Innovation (Innovation Journey) d'Innoviris, qui consistent en un ensemble d'aides multidimensionnelles (subventions, accompagnement, hébergement, communauté) pour soutenir les start-ups, PME, grandes entreprises, ASBL... Adossés à un **budget annuel d'environ 20 M€**, les Parcours d'Innovation couvrent quatre domaines: l'innovation digitale, l'économie circulaire, l'innovation sociale et, prochainement, la santé.

Par ailleurs, face à l'accélération de la numérisation de l'économie, la Région, avec l'aide des fonds européens et du programme de financement Circular Innovation, a lancé en 2023 « **sustAIIn.brussels** », un Digital Innovation Hub disposant d'une expertise de pointe sur l'utilisation de nouvelles technologies digitales de façon éthique et raisonnée.

AIDER LES ENTREPRISES À IMPLANTER LEUR ACTIVITÉ SUR LE SOL BRUXELLOIS À DES CONDITIONS AVANTAGEUSES

Face à la raréfaction croissante du foncier disponible en Région de Bruxelles-Capitale, citydev.brussels est compétent pour la gestion d'un large patrimoine public visant notamment à maintenir et à stimuler les activités productives sur le sol bruxellois en proposant aux entreprises les terrains et bâtiments nécessaires au déploiement de leur activité.

Dans le cadre de Shifting Economy, les entreprises candidates doivent désormais remplir un questionnaire en ligne visant à établir l'adéquation entre leur modèle d'affaires et les objectifs régionaux en matière de transition économique. **Ainsi, en fonction de son score, une entreprise pourra être agréée par citydev.brussels mais aussi bénéficier de réduction des loyers ou canon allant jusqu'à 25% pour la durée du contrat.**

En outre, les entreprises ayant obtenu certains labels, ou étant reconnues comme exemplaires par d'autres administrations peuvent bénéficier de réductions supplémentaires.



5

FINANCER LES PROJETS ENTREPRENEURIAUX À POTENTIEL

Bruxelles Economie et Emploi offre, principalement aux TPE, une multitude de primes qui permettent, par exemple, de recourir à de la consultance, lancer un projet de digitalisation ou de transition économique, former le personnel d'entreprise, fournir des aides aux entrepreneurs actifs en coopérative d'emploi, recourir à des solutions de coworking, etc. D'autres formes de soutien consistent, par exemple, en une compensation pour des projets d'investissements préalablement consentis par l'entreprise. Au total, ces divers soutiens représentent annuellement **un budget de près de 32 M€** et profitent à quelque **3.000 bénéficiaires par an**. Avec l'entrée en vigueur de l'Arrêté Exemplarité, à partir de 2024, les entreprises exemplaires sur le plan social et environnemental obtiendront **jusqu'à 45% de prime en plus**, tandis qu'en 2030, ces aides ne seront plus accessibles qu'aux seules entreprises exemplaires.

Les entreprises peuvent également faire appel à d'autres formes de financement (prêts, prêts convertibles, capital) auprès de **finance&invest.brussels**. Faisant partie intégrante de la stratégie Shifting Economy, la recapitalisation de l'invest régional à hauteur de **164 M€** permettra d'avoir un impact décuplé sur le développement économique de la Région. En parallèle, l'invest s'est doté d'une nouvelle stratégie d'investissement et d'un nouvel outil d'analyse de la durabilité « Impact Scoring Platform » (ISP).

Conformément à celle-ci, chaque nouvelle demande de financement s'accompagne d'un questionnaire qui complète l'analyse financière par une évaluation de critères non-financiers (environnementaux, sociaux, de gouvernance et d'impact).



6

7



DURABILISER LA LOGISTIQUE RÉGIONALE

Densément peuplée, centrale et traversée par un canal reliant le nord et le sud du pays, la Région offre de multiples opportunités pour repenser sa logistique urbaine.

C'est dans cette optique qu'a été mis sur pied le Green Deal Logistique, une alliance entre le public et le privé - comptant déjà près de 65 entreprises signataires - qui vise à inspirer les acteurs du secteur, notamment via la mise en réseau et l'échange de bonnes pratiques ainsi que la valorisation d'initiatives exemplaires, et à offrir un accompagnement personnalisé et du soutien financier. De leur côté, les signataires s'engagent à sensibiliser le secteur à la nécessité de changer les pratiques, à optimiser les volumes et les tournées de livraison, à opter pour l'eau, le rail et le vélo-cargo ou encore à privilégier des véhicules zéro émissions directes.

De son côté, le Port de Bruxelles a ainsi développé plusieurs outils afin de stimuler le recours à la voie d'eau et ainsi contribuer à la décarbonation des activités logistiques menées en région bruxelloise.

En premier lieu, il s'agit de renforcer plusieurs obligations pour les concessionnaires exploitant un terrain situé à proximité de la voie d'eau, notamment en termes de TMG (Trafic Minimum Garantit), qui définit les ristournes (en cas de dépassement du trafic minimum annuel inscrit dans la concession) ou les indemnités à appliquer (en cas d'insuffisance du trafic minimum annuel inscrit dans la concession). Par ailleurs, tout nouveau contrat de concession inclut également l'obligation de disposer du Label Entreprise Ecodynamique (voir infra), un label attestant de sa neutralité carbone et de publier un plan de décarbonation.

Dans le cadre de ces nouvelles obligations, le Port finance les services d'un Expert climat pour la réalisation d'un bilan carbone pour les concessionnaires, tandis que la compensation de l'empreinte carbone reste à charge de ces derniers.

Pour les entreprises qui envisagent un transfert modal de leurs flux depuis la route vers la voie d'eau ou le rail, le Port met également à disposition un Expert Transport, qui est complété par un subside aux marchandises utilisées.

Enfin, le Port s'engage également à la décarbonation du domaine portuaire, en co-finançant, notamment, toute étude relative à l'installation d'une petite ou micro éolienne sur le domaine portuaire.

8



OCTROYER UNE RECONNAISSANCE PUBLIQUE AUX PROJETS EXEMPLAIRES

Le Label Entreprise Ecodynamique est une reconnaissance officielle et gratuite de Bruxelles Environnement. Elle récompense et encourage les entreprises, associations et institutions bruxelloises, issues du secteur public ou privé, qui agissent pour réduire l'impact de leur activité sur l'environnement. Le label propose un référentiel de bonnes pratiques ainsi qu'un accompagnement personnalisé, guidant les candidats dans leurs démarches d'écogestion, tout en les dirigeant vers d'autres aides de Bruxelles Environnement pour des conseils dans divers domaines comme la gestion de l'eau, de l'énergie et des déchets, la mobilité et les achats durables.

Ce label a été désigné comme une porte d'entrée vers l'exemplarité. Par conséquent, les organisations labellisées bénéficieront d'un accès à des majorations des aides économiques de la Région d'ici 2024.

En août 2023, le label compte 112 sites d'activités labellisés. Des initiatives ont été prises pour accroître son caractère inclusif, notamment avec le lancement en février 2023 d'un référentiel simplifié pour les TPE. De plus, il est envisagé de mettre en place des référentiels sectoriels afin de réduire la charge administrative des candidatures et de répondre à l'augmentation de la demande à l'horizon de 2030.



5 Les acteurs publics comme moteur de la Transition

RÉVISION DE LA COMMANDE PUBLIQUE

Les marchés publics jouent un rôle essentiel en tant qu'outil stratégique de politique publique pour atteindre les objectifs de la transition sur les plans sociétaux, économiques et environnementaux. De par son poids économique conséquent - le secteur public bruxellois représente près de 13,9% du produit intérieur régional brut - il est primordial que les acteurs publics prennent l'initiative en matière d'exemplarité et qu'ils veillent à internaliser au maximum les externalités négatives en respectant tant le plafond environnemental que le plancher social. Se faisant, la RBC dispose d'un levier important pour stimuler les entreprises capables de répondre aux besoins publics avec une offre durable.



13,9% du produit intérieur régional brut

C'EST PRÉCISÉMENT À CETTE FIN QUE LA RÉGION ACCOMPAGNE À LA FOIS:

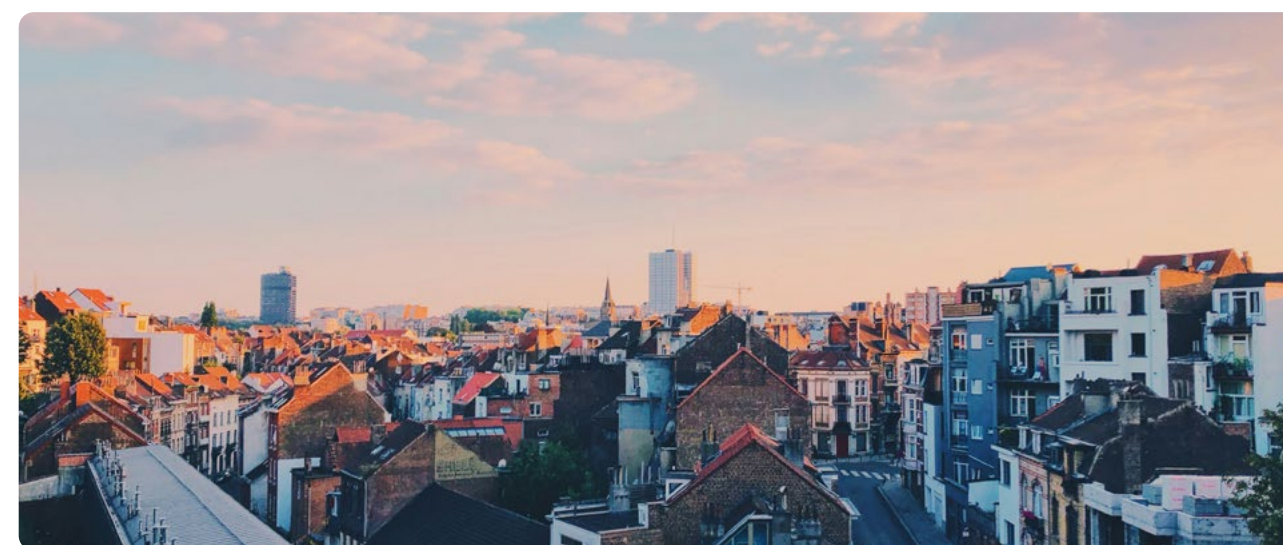
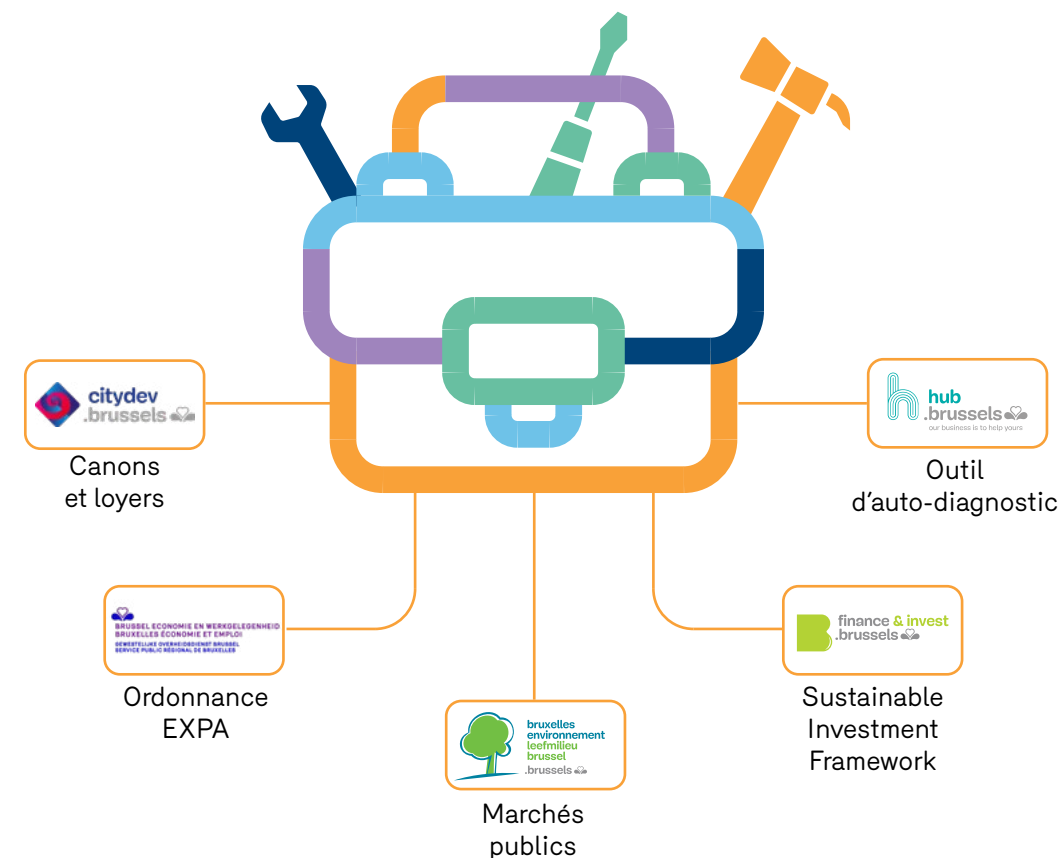
- Tous les **pouvoirs publics** situés sur le terrain de la Région de Bruxelles-Capitale qui créent une demande prenant en compte des considérations durables. Bruxelles Environnement les accompagne en offrant des services d'appui (facilitateur marchés publics durables), des formations et un helpdesk pour les aider à rendre plus durables leurs marchés publics et à les rendre plus accessibles aux PME et aux TPE;
- Les **TPE et PME bruxelloises** capables de proposer des offres durables et innovantes. D'une part, la Région s'efforce de rendre la demande publique plus accessible aux PME et TPE qui s'engagent dans la transition, afin de les aider à saisir cette part importante du marché. D'autre part, des sessions d'information sont dispensées aux PME et aux TPE pour les sensibiliser, et des événements (*meet your buyer*) sont organisés pour les mettre en relation avec les acheteurs publics.

« L'EXEMPLARITÉ », UNE APPROCHE COHÉRENTE ET INTÉGRÉE

En résumé, « l'Arrêté Exemplarité » représente une sorte de boîte à outils pour l'ensemble des services administratifs régionaux. Ceux-ci gardent un degré d'autonomie dans le calibrage de leur instrument respectif, chacun

d'entre eux répondant à des publics et des besoins différents, mais tous s'inspirent des principes posés par l'Arrêté Exemplarité afin d'assurer une approche cohérente, lisible et intégrée.

Une Région dotée d'une vision Développer des critères cohérents et une approche commune





Monitoring de la transition

4.

4.

Monitoring de la transition

1 Introduction

La réorientation des outils économiques est aujourd'hui opérationnelle. Le dispositif d'exemplarité est entré en vigueur, ainsi que la réforme des aides au développement et à la transition économique des entreprises. L'écosystème administratif de la Shifting Economy s'est mobilisé pour mettre en œuvre un plan d'actions ambitieux à l'horizon 2030. C'est donc essentiellement dans les prochaines années que nous pourrons évaluer la progression de la transition de l'économie bruxelloise impulsée par la Shifting Economy et, pour ce faire, un outil de monitoring a été mis en place.

Depuis plusieurs années, de nombreux instruments de transition économique ont été pérennisés, réformés ou développés. C'est donc tout un monitoring de la transition économique qu'il a fallu mettre en place en vue d'asseoir un outil d'aide à la décision qui permette de mesurer l'impact de la politique publique en question. Ce monitoring a pour ambition de suivre et, le cas échéant, d'ajuster la politique de transition économique en vue d'atteindre les objectifs de décarbonation. Si celui-ci permet d'ores et déjà de porter un regard sur les cinq dernières années, il faut s'attendre à ce que les effets produits par l'implémentation de la Shifting Economy ne soient réellement visibles et mesurables qu'à plus long terme.

Ce chapitre vise donc à mettre en évidence tant la politique économique régionale reprise dans la stratégie Shifting Economy (SE) mais aussi à présenter le développement d'indicateurs alternatifs au PIB afin de pallier les défauts et les manquements de ce dernier. D'ici quelques mois, ce monitoring permettra également de mettre en évidence l'évolution des principales tendances de l'économie bruxelloise en matière de transition via la mise en place d'un tableau de bord dédié et d'un nouvel indicateur estimant la part d'entreprises bruxelloises en trajet de transition économique et son évolution au cours du temps.

Ce travail ne peut avoir lieu sans mettre en lumière le contexte économique qui s'est développé depuis 2020 : crise sanitaire, crise de la hausse des prix de l'énergie, inflation. Autant d'éléments conjoncturels qui ont frappé de plein fouet l'économie mondiale, européenne, belge et bruxelloise. Si de nombreux moyens ont pu être mobilisés pour venir en soutien des entreprises bruxelloises, ce qui a permis de limiter les impacts négatifs de ces crises, ce contexte conjoncturel est important pour bien analyser le monitoring de la transition économique, la bonne santé économique d'une entreprise étant un facteur déterminant dans sa décision d'entamer, puis de poursuivre un trajet de transition. Dans ce contexte, la transition économique apparaît plus que jamais comme une opportunité pour améliorer la robustesse des entreprises. Elle leur permet de résister aux chocs et d'appréhender l'avenir de manière prospère. Beaucoup en sont déjà aujourd'hui conscientes.

Dans l'analyse qui suit, le premier volet s'attarde sur la **caractérisation de la politique économique**, en se concentrant plus particulièrement sur **les instruments de transition à destination des entreprises** et mis en place par les principaux acteurs de la SE dans l'objectif de faciliter leur transition (voir infra). À cette vision sur l'offre publique régionale, un éclairage spécifique et complémentaire est ensuite apporté sur les entreprises et secteurs bénéficiaires de ces instruments.

Le second volet décrit, quant à lui, le résultat d'un travail de collaboration étroite - et toujours en cours - sur **la création d'un tableau de bord d'indicateurs alternatifs au PIB** qui permettrait de suivre l'évolution de la transition économique à l'échelle régionale.

Une attention plus particulière sera ensuite portée sur un des indicateurs-phares de ce tableau de bord, à savoir celui visant à estimer **la part des entreprises bruxelloises en transition**.

2

Le monitoring de la politique régionale de transition économique

2.1. RAISON D'ÊTRE ET ANGLE D'APPROCHE

Le suivi de la politique régionale de transition économique permet de rendre compte tant des actions mises en place à destination des entreprises que des principaux résultats liés à ces actions. Cet exercice est dès lors important en ce qu'il offre au gouvernement toute une série d'informations utiles lui permettant de poursuivre, renforcer ou, le cas échéant, réajuster la politique mise en place.

L'angle privilégié pour ce suivi a été double.

D'une part, nous avons cherché à identifier les dispositifs de soutien aux entreprises visant la transformation progressive au sens large - soit des démarches en écogestion; des adaptations en faveur de business models durables; une plus ample intégration de la composante sociale au sein des activités de l'entreprise; ou encore des innovations de gouvernance - des entreprises bruxelloises et ce, en vue de rendre *l'économie bruxelloise décarbonée, régénérative, circulaire, sociale, démocratique, digitale et qui contribue à la mise à l'emploi des Bruxellois à l'horizon 2050*.¹

Ces dispositifs, appelés également « instruments de transition », peuvent prendre des formes très variées selon qu'ils soient de nature financière (ex. subventions directes) ou non-financière (ex. labels ou accompagnements) et sont gérés, principalement, par les organismes suivants: Bruxelles Environnement, Bruxelles Économie et Emploi, Citydev.brussels, Finance&Invest.brussels, le Fonds Bruxellois de Ga-

rantie, hub.brussels, Innoviris, Port de Bruxelles et Greenbizz.brussels.

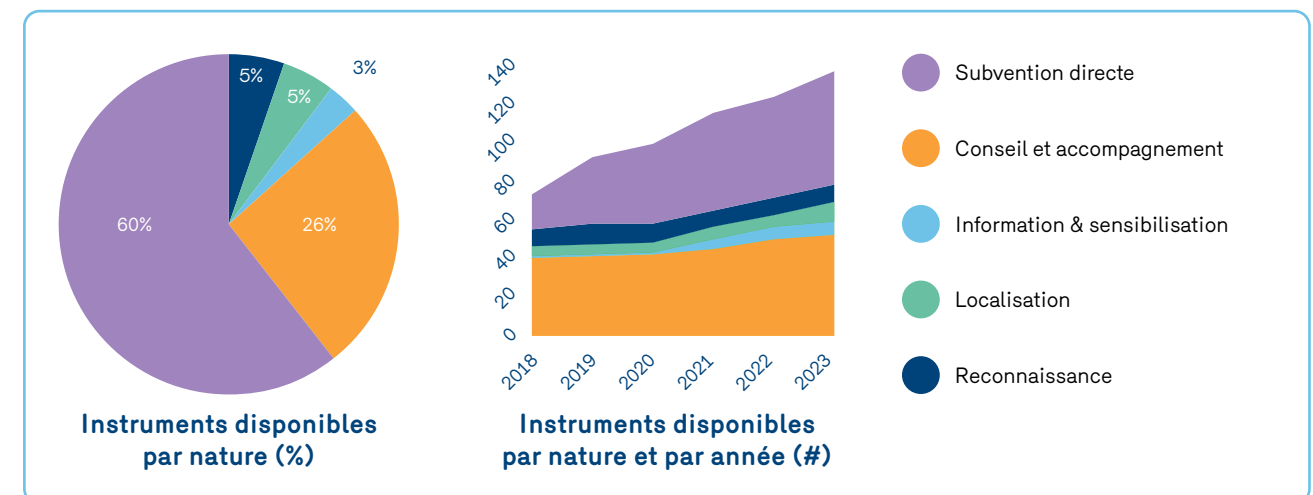
Par ailleurs, nous avons souhaité mettre l'accent sur les entreprises elles-mêmes, bénéficiaires de ces instruments. Ceci permet de rendre compte du type de public touché directement par la politique mise en place, de même que la pénétration de cette politique au sein de l'économie bruxelloise.

2.2. LES INSTRUMENTS DE TRANSITION: DES PORTES D'ENTRÉES MULTIPLES ET DIVERSES EN FORTE AUGMENTATION POUR LES ENTREPRISES

Exception faite des mesures à caractère plutôt transversal (ex. les mesures liées à la gouvernance), le résultat attendu de la plupart des mesures de la SE consiste en la création, l'adaptation, voire la continuité d'instruments visant à soutenir la transition des entreprises bruxelloises, tel que décrit dans la partie « réorientation des aides économiques ».

Entre 2018 et 2023, **207 instruments de transition** ont ainsi été mis à disposition des entreprises, soit **une diversité remarquable de portes d'entrées** de la transition économique pour elles.

Parmi ces **207 instruments**² répertoriés dans le cadre de cet exercice, les instruments de nature financière et de nature non-financière soutenant la transition représentent, respectivement, 60% et 40% de l'ensemble des instruments disponibles pour les entreprises au cours de la période 2018-2023.



En l'espace de 5 ans, la priorisation régionale de l'objectif de transition économique s'est reflétée dans la pratique par un doublement du nombre d'instruments de transition mis à disposition des entreprises.

¹ Shifting Economy, p.11.

² Portés par 7 entités régionales, à savoir (par ordre alphabétique): Bruxelles Environnement; Bruxelles Économie et Emploi; Citydev.brussels; Greenbizz; Hub.brussels; Innoviris et Port.brussels.

Le monitoring démontre que **plus de la moitié des instruments concerne des « subventions directes »** en soutien à un trajet de transition débuté ou poursuivi au sein des entreprises (60%) et qu'environ **un quart concerne plutôt des instruments de « conseil et accompagnement » vers un entrepreneuriat durable et juste (26%)**.

Les instruments de nature « localisation » sont également présents (5%) et traitent de dispositifs généralement liés à l'occupation d'un espace (ex. terrain, ateliers...) à des conditions avantageuses et ce, moyennant le respect de normes sociales et/ou environnementales.

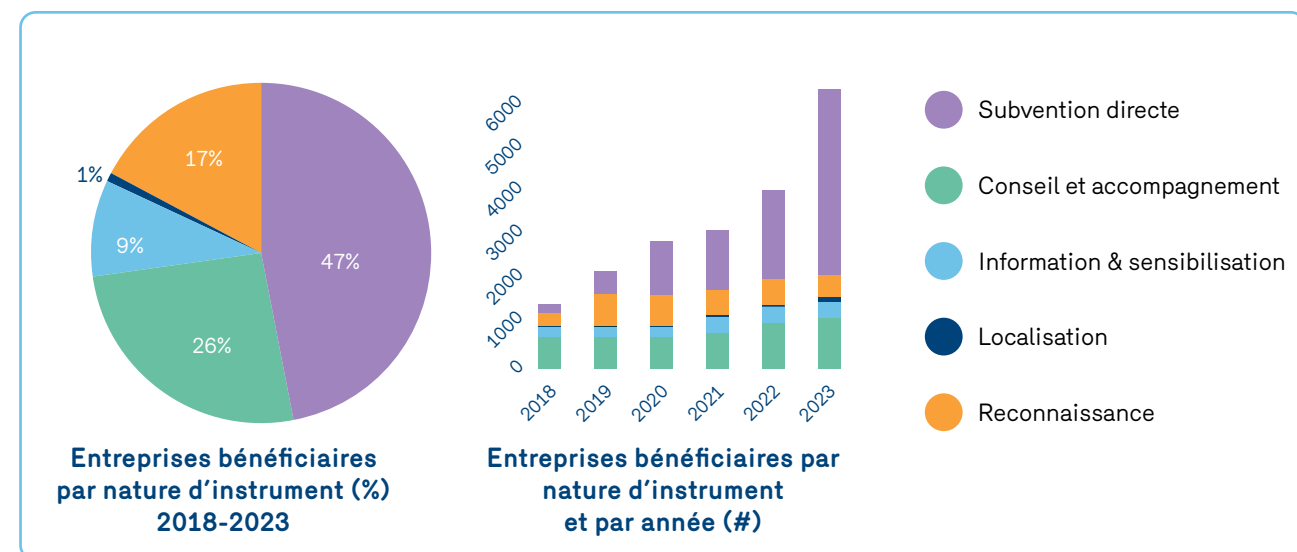
Avec un même pourcentage (5%), les « reconnaissances », quant à elles, peuvent prendre la forme de labels, d'autorisations ou d'agrément permettant à des entreprises de reconnaître leurs capacités ou leurs actions en faveur de la transition.

Enfin, sont également répertoriés des instruments visant à informer et sensibiliser les entreprises désireuses d'initier un trajet de transition économique (3%).

Entre 2018 et 2023, **une nette tendance à la hausse d'instruments** favorisant la transition des entreprises est observée, **passant pratiquement du simple au double**, de 73 instruments en 2018 à environ 136 instruments en 2023 (x1,9).

Exception faite des instruments de reconnaissance qui sont restés stables au cours de la période considérée, toutes les autres catégories d'instruments de transition ont augmenté considérablement : « Conseil et accompagnement » (+30%); « Information et sensibilisation » (+600%); « Localisation » (+100%); « Subvention » (+222%). Ceci tend à démontrer que la transition économique est devenue au fil des ans une priorité pour l'ensemble des administrations compétentes.

Notons enfin que, par nature, les instruments non-financiers sont généralement disponibles plus longtemps au cours du temps – contrairement aux appels à projets annuels par exemple –, ce qui explique leur proportion plus importante dans une perspective temporelle³, telle que présentée dans la figure de droite. Dans cette perspective, la proportion des instruments de nature financière et non-financière s'inverse – 40% et 60%.



Des entreprises toujours plus désireuses d'être accompagnées par les pouvoirs publics dans leur parcours de transition

2.3. LE NOMBRE D'ENTREPRISES BÉNÉFICIAIRES MULTIPLIÉ PAR QUATRE

Entre 2018 et 2023, nous enregistrons **19.065 recours aux instruments de transition**.⁴

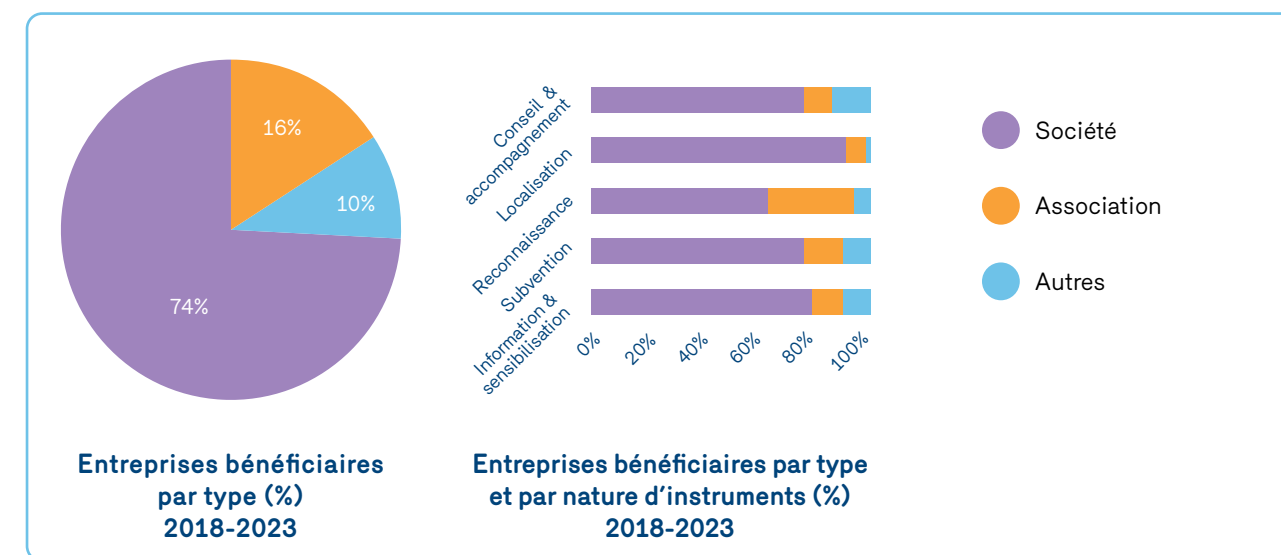
Au regard des instruments dont les entreprises ont bénéficié, **la subvention directe est la plus sollicitée**, avec près de la moitié des entreprises bénéficiaires ayant eu recours à cet instrument (47%).

Notons toutefois que, d'un point de vue global, ce sont les instruments de nature non-financière, sans distinction liée à leur nature spécifique (conseil & accompagnement; Information et sensibilisation; localisation; reconnaissances) qui ont été les plus sollicités (53%).

Ainsi, **la reconnaissance** constitue le deuxième type d'instrument le plus sollicité, **avec 17% des entreprises bénéficiaires**. Avec 5% d'instruments disponibles (voir point précédent), il s'agit du type d'instruments ayant proportionnellement le plus

³ Ex.: Un label créé en 2018 et encore disponible aujourd'hui apparaît disponible en 2018, 2019, 2020, 2021, 2022 et 2023 alors qu'un appel à projets 2018 apparaît uniquement en 2018.

⁴ L'ensemble des chiffres de cette section s'appuient sur les données collectées pour 151 instruments sur les 207 identifiés dans le chapitre précédent (73%).



La vaste majorité des entités bénéficiaires est composée de sociétés privées et d'une part non-négligeable d'associations

augmenté. Ceci induit que ces instruments sont liés, de manière relative, à un plus grand nombre d'entreprises bénéficiaires.

Un constat identique s'applique **aux instruments d'information et sensibilisation** – de 3% d'instruments disponibles à **9% d'entreprises bénéficiaires**.

Par contre, **les instruments de localisation (1%)** sont, par nature, liés à moins d'entreprises, et ceci est combiné au fait que, parmi ces entreprises bénéficiaires, certaines peuvent être associées à plusieurs instruments complémentaires (par exemple, une location et une réduction de loyer écolabel).

Dans une perspective temporelle, alors que le nombre d'instruments de transition a pratiquement doublé entre 2018 et 2023, **le nombre d'entreprises bénéficiaires a, quant à lui, plus que quadruplé sur la même période**.

Le nombre d'instruments de type « subvention directe » a ainsi augmenté induisant une croissance considérable du nombre d'entreprises bénéficiaires – **20x plus d'entreprises en 2023 qu'en 2018**. La population des entreprises bénéficiaires des instruments de localisation a également connu une forte croissance, avec un rebond particulièrement important observé entre 2022 et 2023 (x2).

Les entreprises bénéficiaires des instruments de **conseil et d'accompagnement, d'information et de sensibilisation**, ainsi que de reconnaissance ont, quant à elles, expérimenté une croissance relativement similaire (x1,6). Cette augmentation est d'autant plus remarquable pour cette dernière que le nombre d'instruments de cette nature est resté stable au cours du temps, ce qui dénoterait un succès croissant des instruments disponibles.

Au niveau de la composition, nous pouvons observer que ces entreprises bénéficiaires sont principa-

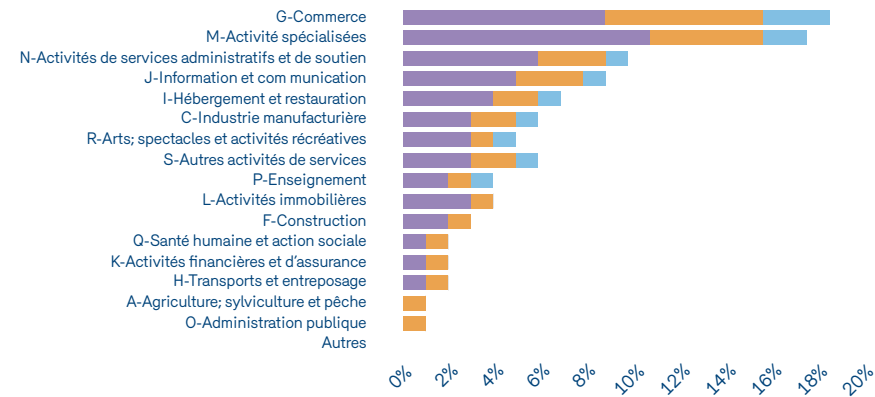
lement constituées de **sociétés (74%)**, suivies des **associations (16%)** et des **autres (10%)**.

Notons également que ces populations maintiennent cette proportion dans pratiquement toutes les catégories d'instruments, à l'exception de ceux de reconnaissance et de localisation composés, respectivement, par une population plus importante d'associations (31%) et de sociétés (91%).

Enfin, d'un point de vue sectoriel, ces entreprises bénéficiaires proviennent d'une large variété de secteurs, avec toutefois une part importante issue des secteurs du commerce (18%) et des activités spécialisées, scientifiques et techniques (18%).

La subvention directe étant le type d'instrument le plus sollicité, ce constat se reflète également dans l'ensemble des secteurs de façon relativement homogène. Seul le secteur des activités spécialisées, scientifiques et techniques semble avoir relativement moins sollicité des instruments non-financiers et ce, contrairement aux secteurs de l'agriculture et de l'administration publique qui se sont plutôt orientés vers sur ce type d'instruments.





Via instruments financiers Via instruments non financiers Via les deux
Entreprises bénéficiaires par secteur et par type d'instruments (%) 2018-2023

2.4. L'AUGMENTATION DU NOMBRE D'INSTRUMENTS EST ALLÉ DE PAIR AVEC UNE FORTE HAUSSE DES MONTANTS ALLOUÉS AUX ENTREPRISES BÉNÉFICIAIRES

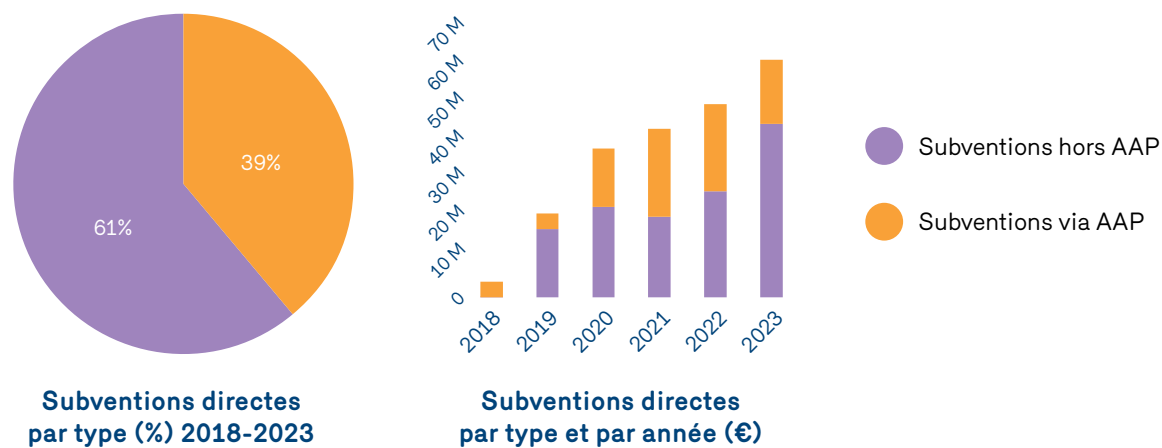
En regardant de plus près les instruments de transition de nature financière et, plus particulièrement les **subventions directes** - seul type d'instrument financier considéré ici, en attendant d'inclure ceux de FIB, FBG et les subventions indirectes -, un total de **211.370.504€** a été alloué aux entreprises bénéficiaires sur la période 2018-2023.

Ce montant total est constitué par des subventions encadrées par des appels à projets (AAP) à hauteur de 39%.

Tout comme les instruments de transition et les entreprises bénéficiaires de ceux-ci, les montants alloués progressent significativement au cours de la période pour atteindre près de **60M€ en 2023 (x15 par rapport à 2018)**, dont plus de 40M€ sont des subventions hors AAP⁵.

En se penchant plus en détail sur le montant alloué selon le profil des entreprises bénéficiaires, la moitié revient aux sociétés (51%), 35% à la catégorie « autres » - dont une part importante est destinée aux universités pour des projets de recherche et d'innovation - et 14% aux associations.

Ces deux dernières catégories sont plutôt soutenues via les appels à projets, contrairement aux sociétés plus généralement bénéficiaires des subventions hors appels à projets.

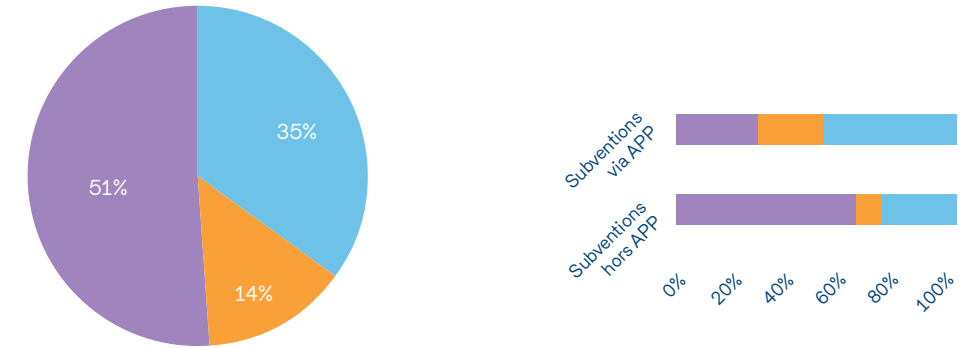


Subventions directes par type (%) 2018-2023

Subventions directes par type et par année (€)

Près de 40% des subventions encadrées concernent des appels à projets

⁵ Ex: une subvention à une entreprise pour qu'elle-même offre un accompagnement à plusieurs entreprises



Société Association Autres
Subventions directes par type d'entreprises bénéficiaires (%) 2018-2023

3

Le monitoring de la transition économique en Région de Bruxelles-Capitale

3.1. TABLEAU DE BORD D'INDICATEURS ALTERNATIFS

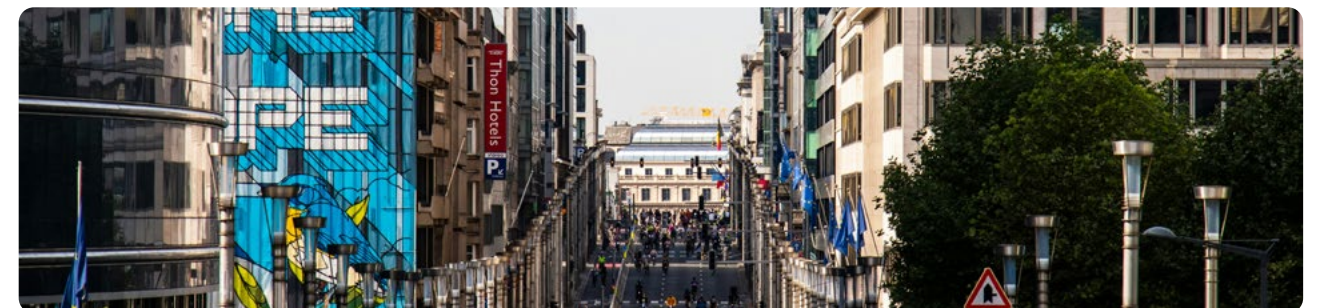
Le Produit Intérieur Brut (PIB) est depuis plusieurs années l'indicateur économique de référence par excellence. Il permet de mesurer la production de richesse (valorisée de façon comptable)⁶ des territoires et de les comparer les uns aux autres. La plupart des régions du monde l'ont adopté depuis de nombreuses années et la Région de Bruxelles-Capitale n'y échappe pas.

Malgré cette omniprésence, de plus en plus de voix s'élèvent regrettant l'absence de prise en compte des externalités environnementales (utilisation des ressources, pollution,...) et/ou sociales (répartition de la richesse, bien être...) de la production de richesse ainsi mesurée. Dans un contexte de transition économique au sens promulgué par la théorie du Donut, la

Shifting Economy a fait le choix de mesurer sa transition économique au regard d'indicateurs additionnels.

Fruit de la collaboration d'une quinzaine d'organismes de l'écosystème économique bruxellois durant l'année 2023, le tableau de bord des indicateurs alternatifs matérialise cette intégration. Constitué de 6 fenêtres de la transition réunissant elles-mêmes 23 indicateurs, il permettra d'orienter les futurs gouvernements régionaux, et, plus particulièrement, les responsables économiques, dans le sens d'une transition juste et respectueuse pour les entreprises et celles et ceux qui les intègrent.

En 2024, il est prévu que ce travail se poursuive avec l'objectif de lier un chiffre à chaque indicateur.



⁶ Cette façon de comptabiliser la richesse est controversée en ce qu'elle ne tient pas compte de notions importantes telles que le bien-être de la population, la biodiversité, le capital naturel, etc. Un exemple célèbre est celui des accidents en voiture: ceux-ci engendrent des dépenses médicales, des réparations de véhicules ou d'achats de véhicules neufs, l'intervention d'équipes spécialisées, etc. Se faisant, ils augmentent le PIB et donc la richesse d'un pays donné. Or, il apparaît évident qu'une situation avec moins d'accidents de la route est davantage souhaitable qu'un PIB qui serait gonflé par l'insécurité routière.

Illustration des fenêtres de la transition



Liste des indicateurs complémentaires au PIB identifiés par la RBC



- Empreinte carbone
- Empreinte matérielle
- Coefficient de biotope par surface professionnelle
- Surface dédiée aux communs



- Bien-être des travailleuse.s et entrepreneuse.s
- Écart salarial
- Taux d'absentéisme pour cause de maladie
- Part de la population minorisée au travail et en recherche d'emploi
- Part des travailleuse.s et entrepreneuse.s pauvres



- Entreprises bruxelloises en transition
- Valeur ajoutée des entreprises bruxelloises en transition
- Emploi au sein des entreprises bruxelloises en transition



- Consommation d'énergie primaire
- Intensité énergétique primaire
- Performance énergétique du bâti professionnel
- Volume de marchandises transportées en mobilité durable
- Navetteur.euse.s en mobilité durable



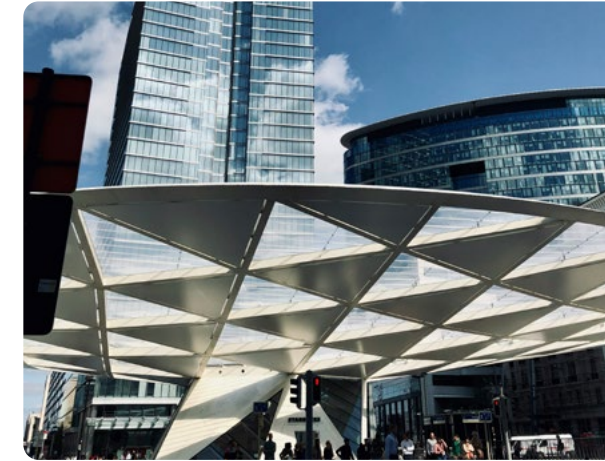
- Volume de déchets générés par les entreprises bruxelloises
- Traitement de déchets générés par les entreprises bruxelloises
- Taux de circularité de l'économie bruxelloise



- Dépenses publiques régionales allouées à la transition économique
- Subsides régionaux aux entreprises nuisibles à l'environnement
- Investissement des entreprises dans la transition

3.2. LA PART D'ENTREPRISES BRUXELLOISES EN TRANSITION

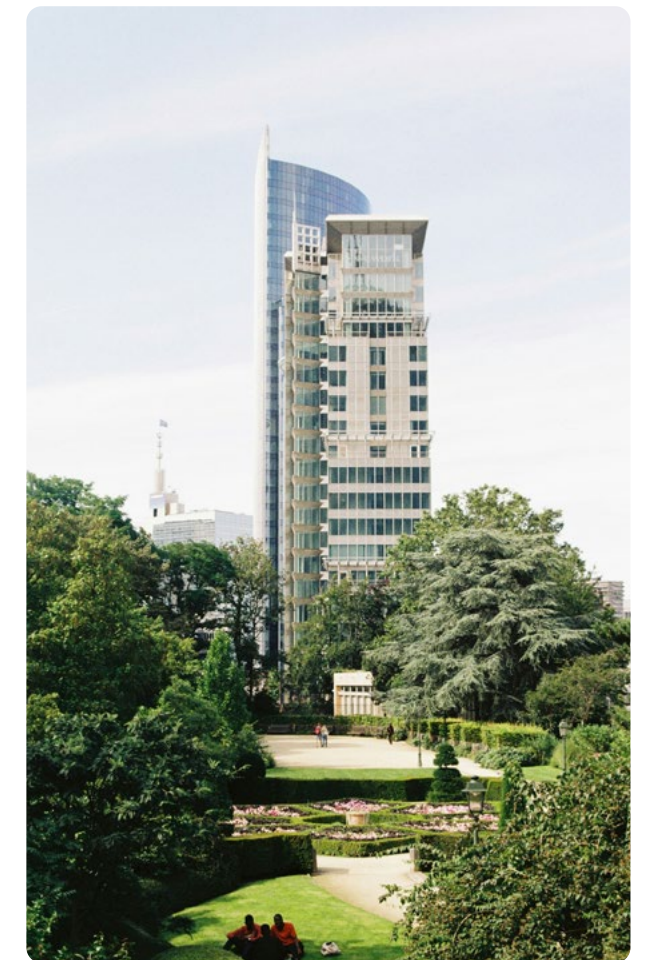
Un des indicateurs-phares de ce tableau de bord consiste à estimer la proportion des entreprises bruxelloises en transition et à suivre leur évolution au cours du temps.



La population prise en compte pour cet exercice est celle des entreprises assujetties à la TVA ayant un siège social en Région de Bruxelles-Capitale et ce, afin de coller au mieux à la population statistique des entreprises habituellement utilisée par des organismes tels que l'Institut Bruxellois de Statistique et d'Analyse (IBSA) ou Statbel.

Par entreprise « en transition » est désignée toute entreprise impliquée dans un processus de transformation progressive au sens large - soit des démarches en éco-gestion; des adaptations en faveur de business models durables; une plus ample intégration de la composante sociale au sein des activités de l'entreprise; des innovations de gouvernance - afin de participer à une économie bruxelloise qui soit, à l'horizon 2050, décarbonée, régénérative, circulaire, sociale, démocratique, digitale et pourvoyeuse d'emplois de qualité pour les Bruxellois et Bruxelloises.

Pour les identifier, deux méthodes complémentaires ont été privilégiées. D'une part, une approche thématique qui considère que toute entreprise dont l'activité principale relève de l'économie circulaire, de la protection de l'environnement ou de l'économie



sociale et démocratique est *de facto* une entreprise en transition. En s'appuyant sur des méthodologies éprouvées, le NACE⁷ principal fourni par Statbel (pour les deux premiers), ainsi que la forme légale (pour le troisième) ont permis d'identifier les entreprises relevant de ces secteurs.

Par ailleurs, dans la continuité de l'approche méthodologique privilégiée pour le monitoring SE, nous avons également récolté des données sur des entreprises bénéficiaires d'instruments publics et privés, puisque cela peut alors s'apparenter à la démonstration d'une mise en place d'une transition effective en leur sein.

Le résultat est dès lors le fruit de la combinaison de ces deux approches et sera présenté dans un second temps, une fois l'échange de données entre administrations complètement terminé.

⁷ L'acronyme NACE désigne la nomenclature statistique des activités économiques dans la Communauté européenne. Elle permet la collecte et la production d'une large palette de données statistiques relatives aux activités économiques dans le domaine des statistiques économiques (production, emploi et comptes nationaux, par exemple) et autres domaines du système statistique européen (SSE). Source : ec.europa.eu



Mise en œuvre de la stratégie

5.

5.

Mise en œuvre de la stratégie

LES ALLIANCES EMPLOI-ENVIRONNEMENT ET LE PROGRAMME RÉGIONAL EN ÉCONOMIE CIRCULAIRE, PRÉDÉCESSEURS DE SHIFTING ECONOMY

La période entre 2010 et 2014 marque une étape importante pour la politique économique régionale : en soutenant **la création d'emplois à travers la mobilisation de quelque 275 acteurs autour des enjeux spécifiques de quatre secteurs économiques** (construction, eau, ressources et déchets et alimentation) les Alliances Emploi-Environnement posent des bases inédites en matière de gouvernance transversale pour la Région de Bruxelles-Capitale.

Cette nouvelle approche se renforce un peu plus encore en 2016, avec l'adoption du Plan Régional en Économie Circulaire (PREC), qui marque la volonté du Gouvernement bruxellois de soutenir l'éco-

nomie circulaire et régénérative, en décidant de mutualiser les ressources humaines et budgétaires des institutions fondatrices du PREC.

Cette impulsion crée une dynamique transversale et systémique innovante, constituant l'ADN même de ce qui deviendra quelques années plus tard la Stratégie Régionale de Transition Économique, Shifting Economy, intégrant harmonieusement l'ensemble des mesures économiques régionales, dont plusieurs contribuent à renforcer les pratiques en économie circulaire de la capitale européenne.

UNE VASTE DYNAMIQUE RÉGIONALE POUR RELEVER L'ENJEU DU SIÈCLE: LA DÉCARBONATION DE NOTRE ÉCONOMIE

En mars 2022, Shifting Economy est officiellement lancée, et avec elle se met en place une importante dynamique régionale collective pour relever un défi de taille: celui de la décarbonation de notre économie d'ici 2050, obligation fixée par l'Union européenne à l'ensemble des États-membres.

En Région de Bruxelles-Capitale, cette décarbonation de l'économie est notamment incarnée par la réorientation progressive des soutiens économiques vers les entreprises exemplaires sur le plan environnemental et social, un changement de paradigme important qui nécessite la coordination et l'implication de nombreuses parties prenantes. **Public et privé, ensemble vers l'économie de demain.**

Bien plus qu'une simple mobilisation institutionnelle, la collectivisation de l'effort en faveur de la transition économique ne peut bien entendu se réaliser qu'en étroite collaboration avec le secteur privé. En effet, son implication est cruciale. De multiples initiatives ont été pensées et encouragées pour garantir le lien entre les mesures Shifting Economy et la réalité du terrain perçue par les acteurs économiques. Les deux dernières éditions de la Shifting Economy Week l'illustrent, avec la présence de plus de 1500 personnes par édition.

TEMPS FORTS

La ligne du temps ci-dessous reprend les temps forts de cette mobilisation collective des secteurs public et privé, avec un unique slogan: « Ensemble, vers l'économie de demain ! »



2010-2014

LANCEMENT DES ALLIANCES EMPLOI-ENVIRONNEMENT

Le Gouvernement bruxellois lance en 2010 sa première Alliance Emploi-Environnement (AEE) axée sur la construction. L'eau, les ressources déchets et l'alimentation suivent en 2012 et 2013.



2016

ADOPTION DU PLAN RÉGIONAL EN ÉCONOMIE CIRCULAIRE (PREC)

Dans la continuité des Alliances Emploi Environnement, le PREC soutient l'économie circulaire et régénérative, en mutualisant les ressources humaines et budgétaires des institutions fondatrices du PREC.

Juillet 2019



ACCORD DU GOUVERNEMENT DE LA RÉGION DE BRUXELLES-CAPITALE

L'accord de Gouvernement pour la législature 2019-2024 met la transition économique au cœur de sa stratégie. L'ambition est de mettre Bruxelles à la pointe de la transition écologique et solidaire



Décembre 2020



EN 2021 ET 2022, L'INVEST RÉGIONAL ET SES FILIALES SONT RECAPITALISÉS.

Cette vaste recapitalisation s'inscrit dans une nouvelle stratégie régionale d'investissement, pour un impact décuplé sur les entreprises exemplaires bruxelloises.



164 (M€)

MONTANT TOTAL DE LA RECAPITALISATION DE FINANCE&INVEST.BRUSSELS ET DE SES FILIALES

La Shifting Economy, c'est la volonté d'une économie qui fait du bien aux Bruxellois-es et au climat ! En mettant tous les outils économiques de la région au service de la transition, nous répondons enfin aux enjeux économiques, climatiques et sociaux de notre Région. Nous devons soutenir toutes les entreprises à s'y lancer !

Secrétaire d'Etat à la Région de Bruxelles-Capitale, chargée de la Transition économique et de la Recherche scientifique

Juin 2021

ADOPTION DU PLAN RÉGIONAL POUR L'INNOVATION (PRI)

Le nouveau PRI, conformément aux objectifs européens, postule que la recherche et l'innovation doivent contribuer au progrès social, climatique et économique. Innoviris, en croisant les défis sociétaux et des forces de l'écosystème de RDI bruxellois, a identifié 6 Domaines d'Innovation Stratégiques (DIS). Le premier est transversal et porte sur les Technologies & services numériques avancés. Les 5 autres thématiques portent respectivement sur : (1) le Climat: Bâti & Infrastructures résilients; (2) l'Utilisation optimale des ressources; (3) les Flux urbains efficaces et durables pour une gestion inclusive de l'espace urbain; (4) la Santé & Soins personnalisés et intégrés et (5) l'Innovation sociale, innovation publique et inclusion sociale.

31 mars 2022

LANCEMENT DE SHIFTING ECONOMY: LE GOUVERNEMENT BRUXELLOIS ADOPTE LA STRATÉGIE

Sous une même coupole, plusieurs administrations s'engagent à collaborer à un même objectif: soutenir la transition économique en Région de Bruxelles-Capitale. En décloisonnant les expertises et compétences des différentes institutions, les plans régionaux existants se renforcent, tandis que la politique économique s'aligne avec cohérence sur les objectifs climatiques et sociaux de la Région.

« L'adoption de la « loi climat » par le Parlement bruxellois représente une étape clé pour l'évolution de la politique climatique en Région de Bruxelles-Capitale. La Région dispose maintenant d'un cadre de gouvernance climatique fort et de leviers indispensables pour répondre à l'urgence climatique. La « loi climat » ancre également le principe de transition juste, confirmant l'ambition du Gouvernement de ne laisser personne au bord du chemin »

Ministre régional de la Transition Climatique

18-23 novembre 2022

2ÈME ÉDITION DE LA SHIFTING ECONOMY WEEK !

Après une première édition en 2021, la Shifting Economy Week revient sous un nouveau format et propose plus de 60 événements organisés aux quatre coins de Bruxelles. Destinés aux entreprises, ces événements prennent diverses formes (visites d'entreprises, conférences, panels, séances d'informations, etc.). Cette seconde édition vise à sensibiliser et à informer les acteurs économiques sur les enjeux de la transition économique mais également à mieux faire connaître les différentes initiatives qui sont mises en place en Région bruxelloise. Cette deuxième édition a attiré au total plus de 1.560 personnes désireuses de participer à l'élaboration d'une économie régionale plus prospère et durable.



« La richesse des débats et du travail tient notamment de la collaboration entre des métiers et expertises très différentes au sein des administrations en charge de la Shifting Economy. Via la mise en œuvre de mesures, les agents des administrations développent une culture commune de la transition économique, mobilisent des ressources complémentaires et apprennent les uns des autres. Le comité de coordination se réjouit de la forte mobilisation des parties prenantes, de la qualité du travail réalisé et de l'enthousiasme que suscite cette nouvelle manière de considérer l'action publique »

Joséphine HENRION, Responsable du département « Economie en Transition » de Bruxelles Environnement



6 juillet 2023

ADOPTION: ARRÊTÉ EXEMPLARITÉ

La révision de l'ordonnance EXPA est approuvée en 2ème lecture. L'Arrêté Exemplarité est approuvé et prévoit, dès 2024, la majoration des aides pour les entreprises s'inscrivant dans une démarche d'exemplarité environnementale et sociale (voir partie II du rapport).

17 juin 2021

ADOPTION DE L'ORDONNANCE CLIMAT

Pour la première fois, la Région de Bruxelles-Capitale se dote d'une ordonnance climat. Celle-ci ancre dans la législation bruxelloise les objectifs climatiques de décarbonation à l'horizon 2050 tant pour les émissions de GES directes qu'indirectes. Le Plan Air-Climat-Energie relève l'objectif 2030 à -47 % d'émissions indirectes pour la Région.



7

ENSEMBLE DE LEVIERS ET INSTRUMENTS ÉCONOMIQUES MOBILISÉS DANS LA STRATÉGIE

Sous Shifting Economy, l'ensemble des leviers économiques régionaux existants sont activés pour faciliter la transition des acteurs économiques: simplification administrative; financement, accompagnement ou hébergement des entreprises; Recherche, développement & Innovation; soutien à l'entrepreneuriat social et démocratique ou encore la réorientation de la commande publique. Pour les entrepreneurs.euses le cadre gagne en lisibilité et en cohérence.



30

NOMBRE D'ORGANISATIONS IMPLIQUÉES

Si la stratégie est portée prioritairement par 4 administrations constituant le « noyau dur » de Shifting Economy, ce sont pas moins de 30 organisations dont 15 administrations ou organismes parapublics bruxellois qui sont impliqués de près ou de loin dans le vaste chantier que constitue Shifting Economy.



16-23 novembre 2023

3ÈME ÉDITION DE LA SHIFTING ECONOMY WEEK !

Cette troisième édition est construite autour d'un vaste « appel à contributions » qui rencontre un fort succès. La semaine s'organise désormais au travers de trois journées thématiques (alimentation et commerce, économie circulaire et entrepreneuriat social et démocratique) avant de se clôturer par une grande soirée en présence de panélistes d'exception ainsi que d'un discours inspirant de l'entrepreneuse Julia Faure dont on se souviendra encore longtemps !

« La co-construction public-privé du programme de la Shifting Economy Week et l'intégration d'UCM et UNIZO aux réflexions en termes de communication permet un ancrage de la Stratégie régionale dans la réalité des TPE et PME de notre région. C'est avec plaisir que nos fédérations contribuent à la progression du tissu économique bruxellois vers davantage d'exemplarité ».

Julie HUNTZ, UNIZO et Sophie GUILLET, UCM



« Sous l'impulsion de la Shifting Economy, l'exemplarité sociale et environnementale se place au cœur des instruments économiques de la Région, pour accélérer et rendre plus accessible la transition économique par et pour les PME et les indépendants. »

Nick MEYSMAN, 1er attaché Bruxelles économie et emploi

26 Mars 2024

RÉFORME EXPA

Entrée en vigueur de la réforme des aides financières à destination des entreprises bruxelloises. Celles-ci sont dorénavant majorées lorsque l'entreprise est exemplaire. En 2030, après 6 années de transition, cela deviendra une condition d'accès.

Mars 2024

L'ENSEMBLE DES OUTILS ÉCONOMIQUES A ÉTÉ RÉORIENTÉ POUR SOUTENIR ET ACCOMPAGNER LES ENTREPRISES BRUXELLOISES VERS L'EXEMPLARITÉ ENVIRONNEMENTALE ET SOCIALE



2030

RÉORIENTATION DES AIDES ÉCONOMIQUES RÉGIONALES

L'ensemble des aides économiques régionales ne sont plus accessibles qu'aux seules entreprises dites exemplaires.



2050

HORIZON 2050 : UNE ÉCONOMIE DÉCARBONÉE

L'économie de la Région de Bruxelles-Capitale est décarbonée !



6

FOCUS SECTORIELS DE SHIFTING ECONOMY

La Région a choisi ces secteurs pour leur importance stratégique, parce qu'ils font la renommée de la RBC bien au-delà des frontières nationales, parce qu'ils concentrent une grande quantité d'emplois, ou encore parce qu'ils sont un secteur d'avenir. Il s'agit de l'alimentation, les ressources et déchets, la construction, les industries culturelles et créatives, la mobilité et la santé.



52 %

TAUX MOYEN D'AVANCEMENT

Entre le lancement de la stratégie en mars 2022 et décembre 2023, 178 mesures ont été entamées (81%) et le taux d'avancement moyen des 221 mesures s'élève à 52%.



MARCHÉS PUBLICS DURABLES, INNOVANTS ET PRO PME

Chaque année, Bruxelles environnement propose des formations aux communes et administrations bruxelloises pour qu'elles puissent durabiliser leur marchés publics et les rendre plus innovants et plus accessibles aux PME.



Focus thématiques

6.

1. Écosystème favorable

Une politique transversale essentielle pour l'économie bruxelloise

Le tissu économique bruxellois est composé d'une grande variété d'entreprises. Développer un écosystème qui soit favorable à l'ensemble d'entre elles est un enjeu pour la Région de Bruxelles-Capitale et l'ensemble de ses travailleurs. En travaillant sur des questions aussi variées que le financement des entreprises, l'adaptation du cadre légal, la simplification administrative, l'accompagnement et l'information des entrepreneurs, la Shifting Economy cherche à renforcer un environnement aussi favorable que possible au développement des acteurs qui composent l'économie bruxelloise.

Le contexte économique bruxellois en trois chiffres clés



2,4%

augmentation du nombre d'entreprises entre 2021 et 2022



85%

part des entreprises bruxelloises actives dans les services en 2022



99%

des entreprises sont des TPME

Réalisations clés



Opérationnalisation AGILE, dispositif qui lève les barrières réglementaires à l'économie circulaire, s'élargit à l'ensemble de la transition économique.



Suppression de la nécessité de prouver les connaissances de base en gestion.



La mise en ligne de MyPermit, la plateforme qui facilite la vie des entreprises pour leur demande de permis d'environnement.

Défis futurs



Objectiver le coût économique de la charge administrative pour les indépendants et PME.



Davantage inclure les organismes en charge de la formation et de l'emploi au sein de la SE.



Renforcer les liens avec les réseaux d'entreprises et fédérations.

Création d'une plateforme pour les entreprises en difficultés

Début 2023 a été mise en place une plateforme pour les entreprises en difficulté. Elle rassemble les différents acteurs (structures d'information, d'accompagnement, de médiation, tribunaux, etc.) qui peuvent aider les entreprises en difficulté. L'objectif de la plateforme est d'améliorer la communication entre ces acteurs afin de fluidifier le parcours de l'entrepreneuse. Cette année, une brochure reprenant tous les services d'aide a été réalisée; elle sera mise à disposition de tous les acteurs de première ligne.

Cartographie des acteurs



Indicateurs

164 M€

recapitalisation de finance&invest.brussels et de ses filiales (partenariat public-privé)

90%

des demandes de permis d'environnement régionaux sont introduites électroniquement en 2023, dont 15% via le site intégré mypermit

500 000 €/an

Women in Business

La plateforme Women in business, hébergée chez hub.brussels, a pour mission de sensibiliser à l'entrepreneuriat des femmes à Bruxelles. Women in business rassemble un réseau dynamique de plus de 45 partenaires qui accompagnent et soutiennent les entrepreneuses en Région bruxelloise.

Constatant que l'écart de genre dans l'entrepreneuriat est encore important (30% de femmes sont indépendantes), en 2022, l'appel à projets « Women in Business », doté d'un budget de 500.000 €, a été lancé. Il soutient financièrement des structures développant des activités d'accompagnement à l'entrepreneuriat pour les femmes en Région de Bruxelles-Capitale, dans une approche intersectionnelle. 15 projets ont à ce jour pu être soutenus. Ces projets permettent de donner le coup de boost aux femmes qui veulent se lancer, via un accompagnement pour trouver des financements, structurer sa stratégie commerciale, améliorer sa communication, réseauter et prendre confiance en soi.

Témoignage

Après six années passées à développer et gérer un café zéro-déchet à Schaerbeek, Sandrine et Victoria ont décidé de remettre leur tablier. En plus d'avoir été une aventure passionnante, le Boentje Café (labelisé Good Food - 3 toques) aura participé à dynamiser la vie locale, sensibiliser les gens et créer de l'emploi.

Plusieurs sentiments se mêlent au moment d'enviesager une passation : deuil, nostalgie, soulagement, fierté. Être indépendant-e est une expérience riche mais éreintante, surtout dans l'Horeca : responsabilités et charge mentale sont au menu chaque jour. Après avoir surmonté la peur de devoir annoncer son envie à l'autre, la décision de vendre est prise de commun accord. Une fois le personnel employé et étudiant averti, le comptable consulté, elles signalent publiquement leur souhait de trouver des repreneures.

Les deux partenaires ont pu obtenir de l'information et de l'aide via le cycle de formation « transmission/reprise d'entreprise » de la Maison du Repreneuriat (organisée par l'ICHEC dans le cadre de la

Chaire Familles en Entreprises, en collaboration avec l'EPHEC). Les ateliers subsidiés par la Région bruxelloise leur ont permis d'identifier une série d'éléments valorisables dans le cadre d'une reprise - comme le personnel formé - et de répondre à des questionnements d'ordre juridique.

Un repreneur a été rapidement trouvé, la passation s'est faite. Et maintenant... L'idée de construire un nouveau projet à deux semble déjà germer... Suite au prochain épisode !



Anne-Marie Carotte, SuperGoodFood

2. Soutiens financiers

Orienter les outils de financement régionaux vers les entreprises qui adoptent un trajet de transition économique

En vue d'inclure un maximum d'entreprises dans la transition économique et valoriser celles qui se sont déjà inscrites dans une telle démarche, les instruments financiers de la Région sont adaptés, d'une part, pour soutenir au maximum les projets entrepreneuriaux exemplaires au niveau social ou environnemental et, d'autre part, pour stimuler le plus grand nombre possible d'entreprises à s'engager sur la voie de la transition économique.

Les soutiens financiers en trois chiffres clés



8

entités bruxelloises offrant du soutien financier et d'autres aides à la transition économique



211 M€

du budget régional 2023 affecté à la transition économique des entreprises



1.760

entreprises bruxelloises qui en ont bénéficié en 2023

Réalisations clés



Elaboration d'une définition légale de l'exemplarité et de plusieurs trajets pour que les entreprises puissent se faire reconnaître comme exemplaire.



Réorientation des aides régionales vers les entreprises en transition (outil d'auto-diagnostic, nouvelle politique tarifaire d'hébergement pour l'accès aux espaces régionaux, Impact Scoring Platform, renforcement du Label Entreprise Ecodynamique, majoration des aides à l'expansion économique, conditions revues pour l'accès à l'infrastructure portuaire).



Mise en œuvre d'outils de financement spécifiques transition (Fonds de Transition, Fonds Energy&Reno, primes transition, Appel à projet « Shift my entreprise »).

Défis futurs



Faire reconnaître le principe bruxellois de conditionnalité des aides au niveau fédéral et européen.

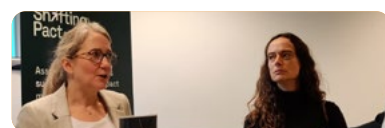


Faciliter l'échange de données et de bonnes pratiques entre les administrations soutenant les entreprises.



Optimiser l'harmonisation des approches vis-à-vis de l'exemplarité au sein des différentes administrations.

Matchmaking entre entreprises et labels agréés



Le 18 mars 2024, les entreprises et les organismes disposant d'un label ou d'une certification agréée par la Région comme preuve de l'exemplarité au niveau social ou environnemental se sont rencontrés sur invitation de hub.brussels et Bruxelles Economie Emploi.

Cartographie des acteurs



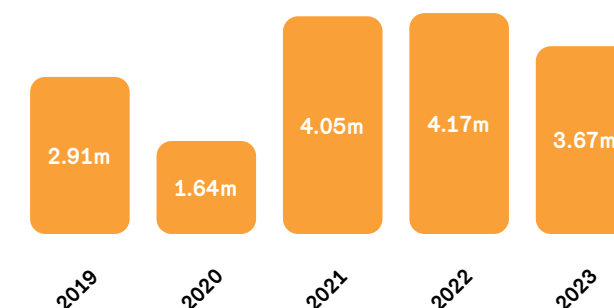
Indicateurs

>7M€

de soutiens financiers donnés aux entreprises bruxelloises s'inscrivant dans la transition économique via les appels à projet de BEE en 2022 et en 2023

Ce soutien leur permet de développer leurs activités exemplaires et de stimuler la transition vers une économie plus durable et plus équitable.

Budgets des appels à projet



45%

de majoration d'aide

Les entreprises exemplaires pourront bénéficier de majorations d'aide pour leur développement et transition économiques allant jusqu'à 45% des dépenses éligibles.

Témoignage

« Je suis fier d'avoir lancé en 2022 un produit à valeur écologique, utile pour la planète. Et en plus 100 % made in Belgium. « La bwat » est une boîte à pizzas, quiches et tartes réutilisable mais aussi recyclable. Des campings me passent déjà commande pour éviter les amoncellements de cartons et le vice-champion français de la pizza a certifié « la bwat »... Cela a été aussi un grand moment d'émotion d'être lauréat de l'appel à projets BeCircular en 2021. Merci à Bruxelles Economie et Emploi pour le coup de pouce ! Cela m'a permis d'aborder les contraintes financières plus sereinement... Et je pourrai bénéficier de primes majorées dans le courant de 2024 ! »

www.bwatbox.be



Sébastien Laloux, Administrateur « Bwat »

Le Label Entreprise Ecodynamique est une reconnaissance officielle et gratuite. Elle accompagne et récompense les entreprises, associations et institutions situées en région bruxelloise, issues du secteur public ou privé, qui agissent pour réduire l'impact de leur activité sur l'environnement.



Le label valorise les démarches en gestion environnementale réalisées selon une échelle à trois niveaux dans différents domaines (gestion des déchets, utilisation rationnelle de l'énergie, mobilité des travailleurs ou encore alimentation durable). Ce label est l'un des moyens reconnus par les administrations pour démontrer l'exemplarité des entreprises.

3. Accompagnement

La transition de l'accompagnement

Les acteurs dédiés à l'accompagnement des entreprises et entrepreneurs et entrepreneuses sont pleinement mobilisés dans leur processus de transition économique. L'objectif premier est d'accroître le niveau de compétence des acteurs existants, leur permettant ainsi de fournir une expertise dans divers domaines, notamment la mise en place de bonnes pratiques d'écogestion, la transition vers des modèles économiques durables et circulaires, ainsi que le volet social et sociétal. Par ailleurs, l'offre d'accompagnement sera ultérieurement adaptée afin de couvrir l'ensemble des volets de la transition.

L'accompagnement bruxellois en trois chiffres clés



Réalisations clés

- Actualisation du site d'information de hub.brussels pour intégrer les défis de la transition économique, avec notamment le nouveau guide « Entreprendre durablement » et l'ajout d'une quarantaine de conseils en matière de transition.
- Amélioration de l'interface de recherche « Qui peut m'aider ? » sur le site d'information de hub.brussels afin de mettre en lumière les services d'accompagnement orientés vers la transition (e.g. économie circulaire, écogestion, etc.).
- Mise à disposition d'un outil d'autodiagnostic visant à sensibiliser les entreprises à leur niveau et processus de transition.
- Élaborer et déployer un cycle de formation « Shifting Academy » adapté pour préparer les structures de soutien subventionnées à guider efficacement tous-tes les entrepreneur-es.

Défis futurs

- Identifier les arguments appropriés afin de sensibiliser et engager une majorité des entrepreneur-es et porteur-euses de projets.
- Réussir à démontrer les bénéfices économiques de la transition afin de convaincre un maximum d'entreprises à l'adopter.

Session d'information sur l'exemplarité des entreprises au niveau social et environnemental



L'ensemble des structures de soutien ont découvert comment les entreprises bruxelloises pourront faire reconnaître leur exemplarité au niveau social ou environnemental, et ainsi obtenir des majorations d'aide à partir du printemps 2024. La formation a exposé les différents moyens pour prouver son exemplarité et les avantages que cela aura pour les entreprises.

Cartographie des acteurs



Indicateurs

30

organisations de soutien et d'accompagnement ont pris part à 8 événements de formation et d'information dans le domaine de la transition économique

Parmi ces entités figurent des organismes tels que les Guichets d'Économie Locale, Coopcity, les ASBL, Credal, etc. Des thématiques telles que les modèles économiques de l'entrepreneuriat social, et l'exemplarité sociale et environnementale dans les outils économiques régionaux ont été abordées.

12

événements de sensibilisation axés sur la transition économique à destination d'entreprises en 2023

Parmi ces événements sont notamment inclus un événement d'accélération pour la transition économique destiné aux grandes entreprises, une démonstration de l'outil d'autodiagnostic lors de la Shifting Economy Week, ainsi qu'une présentation lors d'une visite sur le terrain, à la rencontre d'entreprises à impact positif.

Témoignage

Le Guichet d'Économie Locale (GEL) de Dansaert accompagne quotidiennement les commerçant-es et entrepreneur-es locaux-les dans l'élaboration de leur plan financier, le choix de la forme juridique, la définition d'une stratégie commerciale, le développement de l'activité, l'adoption d'un modèle économique durable...

« Nous apportons notre soutien aux entrepreneurs en les guidant vers des pratiques durables et en les informant sur les répercussions de ces choix sur leurs activités, que ce soit au niveau du business model, économique ou opérationnel. Ma participation active aux diverses sessions de sensibilisation à la transition en tant qu'acteur de l'accompagnement a renforcé mon expertise. Aujourd'hui, cela

476 600

visites sur le site d'information de hub.brussels en 2023

Les visiteurs ont notamment la possibilité de se renseigner sur les divers services et événements offerts aux entreprises et entrepreneurs, d'identifier les structures d'accompagnement pertinentes, et d'obtenir des conseils adaptés à chaque étape du cycle de vie entrepreneurial.

25

services de soutien aux entrepreneur-es dans diverses thématiques environnementales

Parmi ces thématiques figurent la gestion de l'énergie, la gestion des déchets et des déchets organiques, les bâtiments durables, la gestion de l'eau, la mobilité et le fleetmanagement, les permis d'environnement, les emballages...

me permet de fournir des conseils plus éclairés aux entrepreneurs, les aidant à intégrer de manière pertinente les enjeux cruciaux de la transition dans leur trajectoire. »



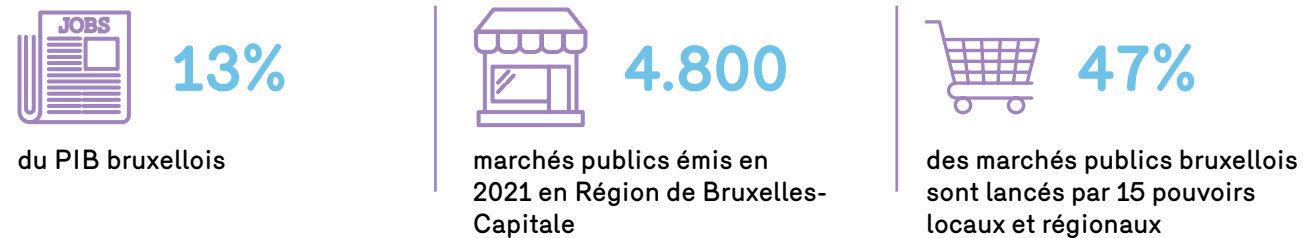
Raphaëlle Muchery, Coach en création d'entreprise au Guichet d'Économie Locale de Dansaert

5. Marchés Publics Durables, Innovants & Pro-PME

Les marchés publics, un levier essentiel pour la transition de l'économie bruxelloise

La Région de Bruxelles-Capitale affiche une ambition forte en matière de durabilité et cette dernière ruisselle directement au sein de ses institutions publiques. Dès 2009, la Région les encourage à mettre en œuvre des politiques d'achats durables. Depuis 2022, la Shifting Economy intègre la stratégie marchés publics durables et innovants pro-PME qui a pour ambition de rendre les marchés publics bruxellois plus durables et innovants tout en garantissant l'accès des PME à ces derniers.

Le marché public bruxellois en trois chiffres clés



Réalisations clés

- 5 administrations accompagnées dans l'élaboration d'une stratégie interne de marchés publics durables en 2023.
- Mise à jour des clauses de lutte contre le dumping social pour les secteurs du nettoyage et de la construction.
- Organisation de 3 événements « meet your buyer » dans l'objectif de visibiliser l'offre durable bruxelloise et de répondre aux besoins du secteur public.

Défis futurs

- Création de nouvelles centrales d'achats durables accessibles aux pouvoirs locaux et régionaux bruxellois.
- Encourager les TPE / PME bruxelloises s'inscrivant dans la transition à remettre des offres aux marchés publics intégrant des clauses durables.
- Assurer un monitoring des marchés publics durables à Bruxelles.

Des accompagnements sur mesure pour rendre les marchés publics plus durables



Bruxelles Environnement propose de nouvelles offres d'accompagnement sur mesure pour aider les administrations à intégrer davantage de critères durables dans leurs marchés publics. Tous les accompagnements débutent dès janvier 2024.

Ces accompagnements consistent à **1)** développer des stratégies au cas par cas au sein des administrations pour durabiliser leurs achats publics ; **2)** dispenser des formations sur mesure; **3)** développer et durabiliser des centrales d'achats (en cohérence avec le projet Optiris).

Cartographie des acteurs



Indicateurs

390

agents actifs sur le territoire de la région, formés par Bruxelles Environnement dans la pratique des achats durables

127

accompagnements par le helpdesk « clauses sociales » d'Actiris (conseils, partage d'outils et relecture de cahiers des charges)

80

accompagnements par le helpdesk greenprocurement de Bruxelles Environnement (conseils, partage d'outils et relecture de cahiers des charges)

Témoignage

L'accompagnement « stratégie interne marchés publics durables »

« La Société du Logement de la Région de Bruxelles-Capitale (SLRB) a bénéficié de l'accompagnement « Stratégie interne » en 2023. Deux experts ont encadré les réflexions et les démarches déjà initiées au sein de la SLRB en vue de les concrétiser dans un plan stratégique d'achats durables. Après avoir exposé les objectifs, enjeux et freins éventuels, les experts ont ensuite proposé un planning et un type d'accompagnement adapté. Des réunions de projet mensuelles étaient organisées afin d'avancer sur le plan. Le facilitateur Marchés publics durables a toujours été très disponible et n'a pas hésité à relancer la machine si cela était nécessaire. Des outils très pratiques et concrets ont également été mis à disposition ce qui a permis de concrétiser des fiches par type de marchés. »

Comment l'accompagnement a-t-il aidé au développement de votre stratégie?

« Le travail a permis à la SLRB d'aller encore plus loin dans la réflexion des marchés publics durables relatifs à la logistique interne. A l'issue de l'accompagnement, un plan stratégique d'achats durables a été approuvé par le Comité de Direction de la SLRB, ce qui a permis de légitimer les prises

de décision ensuite dans la passation des marchés. Dans ce plan se retrouvent aussi bien les critères de marchés publics durables atteignables et concrets à intégrer dans les clauses types, que des plans de formations et les indicateurs permettant un suivi et un reporting. »

Faire le choix de la circularité

« L'accompagnement a aidé à mener à bien la stratégie d'achats publics durables, mais il est nécessaire pour assurer une bonne mise en œuvre d'avoir le personnel disponible. Ainsi il a été créé un comité Ecodyn composé de 2-3 agents consacrant 1 à 2 journée par mois au contrôle des marchés publics durable de l'administration. Il est aussi nécessaire que ce comité soit soutenu dans ses actions par la direction et l'ensemble du personnel. »



Gaëlle Rodriguez (SLRB),
Bénéficiaire de l'accompagnement stratégie interne

6. Innovation Journey

L'innovation au service de la transition

La recherche, le développement et l'innovation fournissent des solutions face aux enjeux écologiques et sociétaux. Une véritable transition, à la fois écologique et solidaire, exige des méthodes et des modèles économiques repensés pour s'adapter localement. Grâce à ses parcours d'Innovation, où Innoviris et ses partenaires mutualisent leur support, la Région bruxelloise apporte un soutien déterminant aux entreprises engagées dans une innovation durable, qu'il s'agisse de start-ups ou d'entreprises établies, afin qu'un soutien adapté leur soit apporté à chaque étape de leur projet.

L'innovation et la R&D à Bruxelles en trois chiffres clés



Réalisations clés

- Sélection et co-financement par l'Europe du projet bruxellois de Digital Innovation Hub, sustAIIn.brussels.
- Lancement du site innovationjourney.brussels.
- Lancement de l'appel à projet Circular Innovation.

Défis futurs

- Mise en œuvre d'un parcours dédié au secteur de la santé.
- Développement d'un centre d'urgence en Innovation sociale.
- Développer des synergies entre les différents parcours d'Innovation thématiques.

sustAIIn.brussels Happy Hour



Les Happy Hours de sustAIIn.brussels ont pour objectif de rassembler les entrepreneurs, entrepreneuses, chercheuses, chercheurs, décideuses et décideurs autour d'experts et d'expertes spécialisé.e.s en intelligence artificielle (IA) et en durabilité. Organisés le jeudi soir, ces événements sont l'opportunité de discuter de l'IA et de ses applications, avant de réseauter entre participantes et participants.

Cartographie des acteurs



Indicateurs

4

parcours d'Innovation thématiques (Innovation Sociale, Digital pour la transition, Economie Circulaire et Santé)

Ces parcours permettent de consolider, mettre en cohérence et développer des synergies entre 25 dispositifs régionaux de financement et d'accompagnement afin d'offrir aux innovateurs bruxellois et innovatrices bruxelloises une offre de soutien lisible, cohérente, complémentaire et plus accessible.

92

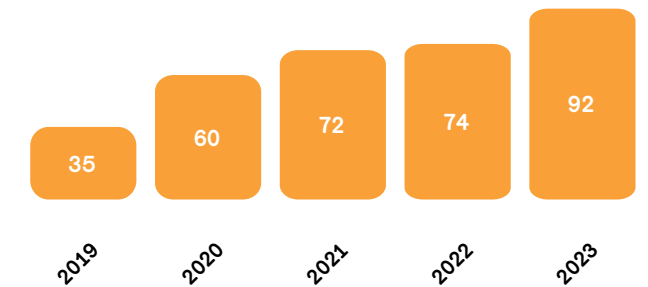
entreprises engagées dans un projet d'Innovation en lien avec la transition en 2023

L'ajout de critères d'impact pour obtenir des financements d'Innoviris, ainsi que la mise en place de parcours d'innovation thématique ont permis d'orienter les projets d'innovation des entreprises bruxelloises vers plus d'impact social et environnemental.

30

lauréats de l'appel Prove Your Social Innovation

L'appel « Prove Your Social Innovation » est la pierre angulaire du parcours en innovation sociale, permettant de valider en situation réelle la pertinence et la viabilité d'une innovation sociale entrepreneuriale. Sur les 3 éditions de l'appel PYSI, la Région a offert l'opportunité à 30 nouvelles activités économiques innovantes et à impact social positif de se concrétiser.



Témoignage

PermaFungi : transformer les déchets en éco-matériaux

« PermaFungi recycle les déchets urbains en champignons comestibles et en un matériau innovant, le myco-matériau, capable de concurrencer les matériaux polluants dans les secteurs de l'isolation et de l'emballage. »

Quels sont les défis auxquels vous faites face ?

« Le défi est de créer un nouveau matériau qui change nos habitudes de production et de consommation: s'approvisionner à partir de nos déchets plutôt que d'extraire des matières premières limitées et éloignées, transformer par un processus naturel plutôt que par la pétrochimie, créer un produit aussi efficace que les produits actuels mais qui ne pollue pas son environnement. »

Comment Innoviris et ses ressources vous ont-ils soutenu ?

« Innoviris co-finance nos activités de recherche et développement afin de relever le défi fixé. Dans une économie qui néglige trop souvent les impacts environnementaux et sociaux (externalités négatives), il est essentiel d'avoir un partenaire qui peut financer une transition qui réduit les coûts sociétaux. »

Les Résultats

« Après 6 ans de recherche et développement, soutenues par Innoviris et BeCircular, nos premières commandes de panneaux isolants ont été livrées. Des recherches doivent encore être menées, des améliorations doivent encore être apportées, mais jour après jour, PermaFungi et ses partenaires prouvent que leur ambition est réaliste. »



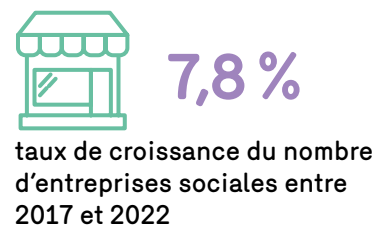
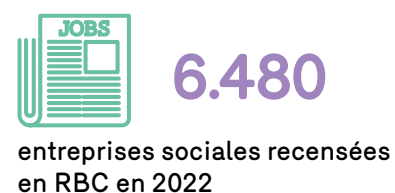
Julien Jaquet
CEO PermaFungi

7. Entrepreneuriat social & démocratique


Un secteur essentiel pour l'économie bruxelloise

Les entreprises sociales et démocratiques (ESD) sont des moteurs de la Transition économique car elles innovent pour répondre aux défis sociaux et environnementaux auxquels la Région, et tout un chacun, font face. Elles mettent l'humain avant le profit et impliquent tous les acteurs concernés par la vie de l'entreprise (travailleurs, clients, fournisseurs, voisins, ...) dans les décisions.


Le secteur de l'ESD bruxellois en trois chiffres clés




Réalisations clés



Pérennisation de CoopCity: centre dédié à l'entrepreneuriat social et coopératif à Bruxelles.




Campagne de communication grand public (ConcertES): « l'humain avant le profit ».




Financement : CoopUS (max. 250.000€ en prêt et/ou capital pour coopératives - budget x3 et assouplissement) + CitizUs (max 150.000€ prêts).

Défis futurs



Soutenir des projets ESD impactants pour la Région et soutenir le changement d'échelle des projets existants.



Evaluer l'impact social positif de ces entreprises, à l'aide d'indicateurs alternatifs (autre que ceux liés à la performance économique).



Continuer à promouvoir les produits et services des ESD auprès du grand public.

Événement clé de la thématique



La COOPCITY FEST, organisée par Coopcity, l'acteur régional qui accompagne les entrepreneures sociales, a atteint 173 participants en 2023. Une fois par an, les acteurs.trices de l'ESD (entrepreneures, structures d'accompagnement partenaires,...) sont réunis afin de leur permettre de se rencontrer et ainsi favoriser les liens et les mutualisations entre acteurs.

Cartographie des acteurs



Indicateurs

2,7M€

de financements dédiés aux entreprises sociales et démocratiques via les Appels à projets Economie sociale et Prove Your Social Innovation (2022-2023)

168

entreprises sociales et démocratiques agréées à ce jour

306

projets accompagnés par Coopcity depuis son lancement (2016)

5,4M€

octroyés aux entreprises sociales en 2022 et en 2023 sous forme de prêt ou d'investissement via COOP US et CITIZ US les deux produits de financements de Finance.brussels adaptés aux besoins des asbl et des coopératives

Témoignage

Exemple d'un « commun » bruxellois

Le Pain Levé est une boulangerie artisanale autogérée située dans un quartier en mutation sociale de Schaerbeek, proposant des produits locaux et bio à un prix choisi librement par les clients, selon trois tarifs (80%, 100% ou 110%).

Il s'agit d'un des 100 communs Bruxellois cartographié dans le cadre de l'étude participative sur les communs bruxellois.

« Je pensais que cette boulangerie n'était pas pour moi, votre pain est nutritif et plus nourrissant que le pain industriel »

Les communs sont des collectifs de citoyens auto-organisés, selon une gouvernance partagée, visant la reproduction à long terme de la ressource matérielle ou immatérielle qu'ils gèrent ensemble.

Au total, plus de 440 travailleurs et 31.500 membres sont actifs dans les communs bruxellois, dont le chiffre d'affaires annuel dépasse 21,5 millions euros.

Lisez l'étude sur les communs pour découvrir plus de projets: <https://economie-emploi.brussels/shifting-communs>



Le Pain Levé

8. Accès aux matières premières et secondaires durables

Le réemploi et l'accès à une matière première secondaire

Bien que les initiatives circulaires se multiplient et se fortifient, la Région bruxelloise est caractérisée par une économie fortement linéaire et dépendante de l'extérieur mais également par l'importance quantitative de certains flux dont, en particulier, ceux liés aux secteurs de la construction, de l'agriculture et de l'alimentation ou encore aux combustibles et produits pétroliers. La circularisation de ces flux au travers du réemploi, la réutilisation et la transformation de ceux-ci en matière première secondaire permet, pour chaque tonne de déchet revalorisée, d'éviter l'utilisation de 60 tonnes de ressources.

Les gisements de matières durables en trois chiffres clés



4,5

équivalent temps pleins créés en moyenne pour 100 tonnes de déchets réemployés



3,2kg

par habitant et par an sont récupérés et réhabilités en une matière prête au réemploi



2 M

de tonnes de déchets sont produits par an dans la Région

Réalisations clés



Ouverture du Woodpark, un parc à matière spécialisée dans la revalorisation du gisement de bois du secteur de la construction.



Mise en place d'un facilitateur déchets avec un axe réemploi à disposition des entreprises.



Une étude sur la valorisation des gisements vélo et bois dans les Recyparcs.

Défis futurs



Augmenter de 40% le taux de réemploi par habitant par an d'ici 2025.



Accroître le taux d'utilisation de matière première secondaire dans les activités économiques.



Développer les infrastructures nécessaires pour le réemploi et la transformation des gisements en matière première secondaire.

Woodpark



Le Woodpark met à disposition l'espace, les moyens techniques et les expertises pour la valorisation et le réemploi du bois issu de chantier de (dé)construction. Grâce à un partenariat public-privé et en s'appuyant sur un écosystème grandissant, le Woodpark a l'ambition de pouvoir faire se rencontrer l'offre et la demande en bois et augmenter la circularité des matériaux au sein des chantiers bruxellois.

Cartographie des acteurs



Indicateurs

11

projets soutenus par BeCircular

visant à réduire les gisements de déchets ou à les traiter pour les réutiliser localement sur les éditions BeCircular 2022 et 2023.

6

projets innovants

de réutilisation et de recyclage de déchets soutenus par innoviris pour un total de 1,2 millions d'€.

4.169,33

tonnes de déchets préparés au réemploi

par le secteur de l'économie sociale bruxelloise en 2022, issus des flux de brocante, du flux textile et du flux des Déchets d'Équipement Électriques et Électroniques (DEEE).

Témoignage

L'Ouvroir, entreprise de travail adapté bruxelloise, a reçu en 2018 un subside BeCircular pour débiter une activité d'upcycling. Un de ses premiers projets à succès fut la constitution de la boîte à clé à partir d'oblitérateurs de la STIB (Sésame).

Aujourd'hui, grâce à un 2e subside BeCircular reçue en 2021, l'économie circulaire s'est étendue à l'ensemble des activités de l'Ouvroir (mailing, reliure, couture...) et constitue désormais son ADN. L'Ouvroir remet en état ou transforme des matériaux destinés aux rebus : bâches de chantier, cuir usagé, chutes textiles, sièges de stade ou encore plancher de bâtiments emblématiques.

Fort demandeuse en main d'œuvre, l'économie circulaire est clé pour cette entreprise dont l'objectif premier est de fournir une activité à ces travailleurs en situation de handicap.

« L'économie circulaire est notre planche de salut contre la disparition de nos métiers traditionnels. »



L'Ouvroir,
Lauréat AAP BeCircular 2018

9. Production locale

La transition du secteur manufacturier

Les activités de production locales jouent un rôle capital dans le maintien d'une économie prospère et dynamique. Elles stimulent l'innovation, apportent des solutions pour mitiger les effets du changement climatique, réduire les émissions directes et indirectes et encouragent l'inclusion économique et sociale. Elles ont également un rôle important dans l'identité urbaine et répondent à la recherche d'authenticité des consommateurs. Au travers de la Shifting Economy, la Région souhaite appuyer le rôle essentiel des acteurs de la production durable et locale pour assurer sa résilience

Le secteur manufacturier bruxellois en trois chiffres clés



3%

de l'emploi régional est pourvu par le secteur productif



4%

de la superficie régionale est dévolue aux activités productives



54%

de la valeur (en €) des exportations bruxelloises

Réalisations clés



Création d'un guichet d'occupation temporaire pour faciliter l'occupation temporaire par des porteurs de projet de bâtiments et terrains de la Région de Bruxelles-Capitale.



Diagnostic des modifications du Plan Régional d'Affectation du Sol (PRAS) pour intégrer au mieux les activités productives issus de 31 ateliers de concertation collective.



Dynamisation du réseau des fablabs bruxellois.

Défis futurs



Maintenir du foncier accessible pour les activités de production en Région bruxelloise.



Augmenter le taux d'utilisation de ressources durables tout en assurant la viabilité des activités.



Détacher la rentabilité des activités de production d'une logique de volume.

La MakerFaire.brussels



La MakerFaire est le festival qui promeut la production locale. Organisé par le Réseau des fablabs bruxellois avec le soutien de la Région, il a réuni plus de 60 exposants et 3.000 visiteurs en un week-end. L'objectif est de (re)familiariser les bruxellois avec la culture du Faire au travers d'ateliers comme l'impression 3D de son propre visage, la déconstruction d'ordinateur, etc.

Cartographie des acteurs



Indicateurs

4.000

producteurs ont utilisé des tiers-lieux de production bruxellois

10.785m²

d'ateliers pour des activités productives

citydev.brussels a mis à disposition 34 nouveaux ateliers destinés à des activités productives entre avril 2022 et décembre 2023

20/110

projets installés sur des sites en occupation temporaire sont des activités productives

Grâce au guichet d'occupation temporaire porté par citydev.brussels et perspective.brussels, 20 projets de production se sont implantés sur des sites en occupation temporaire.

Témoignage

La force du collectif pour une production durable locale

Bruxelles est riche de ses nombreux artisans producteurs. Ils disposent d'expertises très variées et sont particulièrement résilients pour répondre aux enjeux environnementaux telle que la transformation des matières premières secondaires. Pour répondre de manière significative à la demande, producteurs locaux et services publics s'associent dans des dispositifs d'association temporaire. Belise Komera est productrice et a participé à ces dispositifs.

Comment le collectif de production a enrichi votre travail?

Ces dispositifs collectifs m'ont apporté la structure collective et ainsi permis de répondre collectivement à des marchés privés de plus grandes ampleurs ainsi qu'à des marchés publics sans pour autant perdre mon indépendance dans mon travail. Ils m'ont donné l'opportunité de travailler avec des personnes qui ont d'autres savoir-faire, d'apprendre mutuellement les uns-des autres et de penser « out of the box ». Nous avons testé de nouveaux modes de travail et il faut bien dire que c'est assez concluant. Ça m'a permis d'agrandir le portefeuille, de répondre à des offres plus conséquentes et du coup générer un chiffre d'affaires plus important.

La production durable ça passe par...

Une consommation locale! Apprendre à se connaître entre producteurs et consommateurs. L'approvisionnement local est essentiel dans mon travail. J'ai une meilleure maîtrise sur la matière, je peux me renseigner sur les labels environnementaux, demander l'origine du produit. En outre, voir ce qu'on achète c'est primordial pour éviter le gaspillage. Je valorise également les chutes de mes fournisseurs. Ce qui n'est pas valorisable pour un fournisseur de gros est généralement une mine d'or créative.

Je conçois mes productions pour minimiser mes chutes et j'apprends tous les jours pour augmenter la longévité et la réparabilité de mes produits.



Belise Komera, Productrice bruxelloise

10. Logistique

La transition de la logistique urbaine

Les activités logistiques sont indispensables au bon fonctionnement de la Région (construction, alimentation, habillement,...) mais le transport de marchandises est aussi source de nombreuses nuisances: mauvaise qualité de l'air, émissions de gaz à effets de serre, congestion, problèmes liés à la sécurité routière,... Or, l'évolution des modes de livraison et la croissance démographique entraînent une augmentation importante des flux de transport de marchandises. Dans ce contexte, l'optimisation de la logistique urbaine représente un véritable enjeu à Bruxelles où l'essentiel du transport de marchandises se fait par la route.

La logistique bruxelloise en trois chiffres clés

13%
part de la logistique dans le trafic intra-bruxellois: 2% de camions et 11% de camionnettes (chiffres 2021)

30%
des émissions de CO2 liées au transport. Le transport de marchandises représente 17% des km parcourus en RBC mais est responsable d'environ 30% des émissions

26,4%
du trafic de poids lourds à Bruxelles représenté par la logistique dans la construction

Réalisations clés

Grâce au projet Cairgo Bike, mise en place d'une prime à l'achat et d'un service d'accompagnement professionnel gratuit pour se former à l'utilisation du vélo cargo.

Signature du Green Deal Logistique qui rassemble plus de 65 organisations pour une logistique plus durable.

Extension du terminal à conteneur et reconnexion au réseau ferroviaire

Défis futurs

Faire en sorte que la LEZ (Low-Emission Zone) permette de renforcer le shift modal vers une mobilité décarbonée.

Etablissement d'un outil d'accompagnement pour faciliter la planification logistique.

Prévoir suffisamment de terrains disponibles pour des hubs logistiques pour l'augmentation croissante des volumes (notamment des matériaux de construction).

Fédération de la communauté logistique bruxelloise

La Summer University organisée par Embuild et Buildwise fut consacrée à la logistique

La Summer University joue un rôle essentiel en informant et sensibilisant les entreprises de la construction aux solutions et actions qui se déploient pour améliorer le secteur de la logistique et en conscientisant les participants aux solutions, alternatives et outils permettant des améliorations significatives.

22 mai 2023 – Workshop sur les aides logistiques

Plus de 50 entreprises actives dans le secteur de la logistique ont participé au workshop de Bruxelles Environnement sur les aides et soutiens disponibles spécifiquement au secteur de la logistique en région bruxelloise (Implantation, appels à projets & financements)

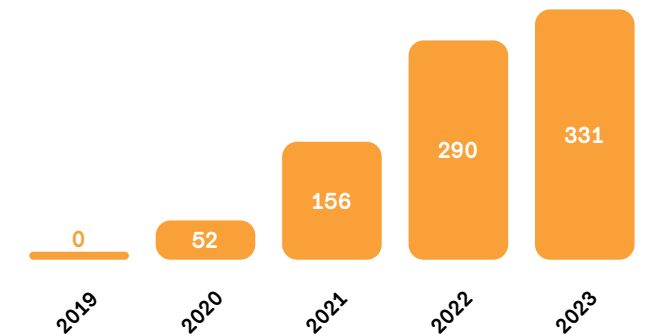
Cartographie des acteurs



Indicateurs

22

interactions enregistrées depuis début avril suite à la création d'un Helpdesk (thématiques prédominantes: la logistique, le stationnement, la planification et les primes (incitants).



400

primes Cairgo Bike

Depuis janvier 2021, Bruxelles Economie et Emploi a accordé 400 primes dans le cadre du projet Cairgo Bike, qui offre un service d'accompagnement dispensé par Urbike et une prime à l'achat pour les professionnels qui achètent un vélo-cargo ou une remorque de vélo et font la transition vers la cyclo-logistique pour leur business.

Témoignage

Témoignage de VIVAQUA, Bénéficiaire d'une prime Cairgo Bike

« Le vélo était initialement dédié aux magasiniers. Nous essayons d'attirer d'autres services. Un membre du personnel du Laboratoire a testé le vélo cargo. Pour les échantillons, nous avons juste ajouté une box en frigolite (dans la box fermée) qui permet de garder les échantillons à la bonne température. Le vélo est aussi adapté pour les égoutiers (transport d'outils). Voici le dernier témoignage d'un collaborateur sur l'utilisation d'un vélo cargo mutualisé (acheté et adapté sur base de l'accompagnement Cairgo Bike).» Angélique Dequick.

« Fabien Denamur, technicien chimiste au Labo, membre de la GREENTeam a pu tester un des vélos cargos de VIVAQUA.

Fabien avait suivi la formation consacrée spécifiquement à ce type d'engin, avec d'autres collègues, et c'est bien utile ! Celle-ci est organisée par la GREENTeam et dispensée par Urbike. Fabien a ensuite réservé le vélo cargo auprès du garage Linthout (5303) pour la journée. Cette étape est importante car elle permet au garage de s'assurer que les deux batteries du vélo soient complètement chargées.

Souhaitant porter main forte à ses collègues échantillonneurs, en sous-nombre actuellement, Fabien s'en est allé prélever des échantillons chez

des clients d'une même rue, suite à une plainte. Ce qui l'a le plus marqué ? L'accueil des clients. Aucune méfiance, beaucoup de bienveillance, de confiance et de gentillesse. Et les questions sur son mode de déplacement furent nombreuses, tout comme celles sur la qualité de l'eau à Bruxelles. Les passants aussi ont eu le regard attiré par cet engin blanc au logo de notre entreprise. Opération séduction réussie !

Et dans la circulation, ça donne quoi, me direz-vous ? Certes, son petit gabarit de petite voiture étroite ne lui permet pas de se faufiler dans la circulation comme on pourrait le faire un vélo classique. Mais en site propre, par contre, il permet de remonter les files, et donc d'éviter les embouteillages. Son gabarit est un avantage pour la sécurité du conducteur : en effet, les automobilistes sont plus prudents à son approche. Peut-être parce qu'ils en ont peur ou parce qu'ils s'habituent aux vélos cargos fleurissant à Bruxelles. En outre, avec son « klaxon de tracteur », impossible de ne pas être entendu par les automobilistes. Enfin, avec ses 4 vitesses, pour démarrer facilement et ensuite pédaler plus doucement, et ses 4 niveaux d'assistance électrique, ce vélo est un vrai plaisir. »

11. Commerce

La transition de l'accompagnement

Via sa stratégie Shifting Economy, la Région bruxelloise veut opérer une transition des commerces bruxellois vers des modèles plus durables. Outre le soutien aux commerces et Re(staurants)Ca(fés) qui ont déjà intégrés ces principes, l'objectif est d'arriver à amener l'ensemble de l'offre bruxelloise vers des modèles plus engagés et de s'assurer d'être en phase avec une offre et une demande riches de leurs diversités. Ceci tout en s'assurant que cette durabilité soit accessible à toutes et tous.


Le commerce bruxellois en trois chiffres clés


 **8,3%**
de l'emploi régional est pourvu par le commerce bruxellois


 **66%**
des commerces sont concentrés dans 124 noyaux commerçants

 **86,9%**
des dépenses des ménages bruxellois dédiés au commerce sont effectués en RBC


Réalisations clés


 Mise en place du plan de soutien à l'artisanat bruxellois.


 Ouverture de l'Auberge Espagnole Itinérante à Anderlecht et d'une Auberge Espagnole dédiée aux artisan.e.s à Woluwé-Saint-Lambert.

 Modélisation du Plan Refresh, un plan de soutien à la transformation durable des commerces.

Défis futurs

 Renforcer l'offre de solutions en matière d'aides à la transition.

 Atteindre les commerces bruxellois plus éloignés des enjeux sociaux et environnementaux en développant une communication dédiée.

 Mobiliser l'écosystème commercial bruxellois de concert avec les associations de commerçants et fédérations.

La couveuse d'idées

Fonder son projet sur de bonnes bases est essentiel. Facile à dire mais pas toujours facile à faire... La Couveruse d'idées, c'est 7 jours de formation gratuite pour challenger et développer une idée de commerce.

Depuis 2019, la Couveruse d'idées a permis à plus de 80 entrepreneurs.euses en herbe de développer leur concept et de couler les fondations de leur projet de commerce.



Cartographie des acteurs



Indicateurs

168

artisan.e.s bruxellois.e.s labellisés « artisan.e.s certifiés »

La certification « Artisanat certifié » récompense un savoir-faire pleinement inscrit dans les valeurs intrinsèques de la durabilité.

68%

des commerces et HoReCa bruxellois pensent qu'il est nécessaire de changer de modèle économique pour mieux répondre aux enjeux sociétaux et environnementaux.

100%

des lauréats de l'appel à projets Open Soon ont un réel engagement social et environnemental

Depuis 2021, toutes les candidatures à cet appel à projets doivent démontrer de leur engagement en termes de durabilité. Les lauréats de l'édition 2023 des catégories ReCa et alimentaires respectent également le label Good Food.

Témoignage

Kokotte, c'est un restaurant clé en main au cœur du quartier commerçant du Miroir à Jette ou au cœur de l'îlot Sacré - à deux pas de la Grand Place de Bruxelles. Son occupant bénéficie d'un loyer modéré et se voit mettre à sa disposition une cuisine professionnelle toute équipée, un aménagement complètement modulable et des coachings individuels adaptés à vos besoins.

Se faire accompagner est essentiel. L'accent est également mis sur l'élaboration d'une carte Good Food.

« L'expérience humaine fut unique, que ça soit au sein de l'équipe, avec Kokotte ou avec les commerces alentour. Nous avons pris conscience de la difficulté de ce métier et du travail nécessaire en amont. »



Nassim & Ghalib
Fondateurs de Kawa Gosto, Occupants de Kokotte

12. Digitalisation & secteur ICT

Une double thématique clé pour l'économie bruxelloise

La transformation numérique constitue un des leviers pour atteindre les objectifs du Green Deal européen. Elle passe par (a) le développement digital des entreprises et par (b) la transformation des entreprises actives dans le secteur des technologies de l'information et de la communication (ICT) vers des pratiques plus responsables socialement et environnementalement.

En se transformant numériquement, les entreprises bruxelloises renforcent leur résilience face à leurs différents défis, y compris environnementaux et sociaux. Les entreprises ICT fournissent quant à elles des solutions clés pour les entreprises, les pouvoirs publics, les particuliers, etc. et il est important qu'elles le fassent de manière responsable (IT for Green). C'est ainsi qu'elles contribuent à la transition économique, à l'emploi de qualité et au rayonnement de la Région bruxelloise.

Le secteur ICT bruxellois en trois chiffres clés



emplois fournis par le secteur ICT à Bruxelles



des entreprises bruxelloises actives dans le secteur ICT



part de l'industrie technologique dans les émissions de gaz à effet de serre en Belgique

Réalisations clés



Création d'un outil d'autodiagnostic en transformation digitale pour sensibiliser les entreprises sur le sujet et leur permettre de s'évaluer.



Réalisation d'un baromètre en transformation digitale afin d'évaluer de manière récurrente la maturité digitale des entreprises bruxelloises.



Pérennisation de l'appel à projets « Numérique et transition économique ».

Défis futurs



Green IT: Stimuler l'adoption d'une digitalisation responsable dans les entreprises et sensibiliser sur les impacts sociaux et environnementaux.



Promouvoir les formations sur le digital au sein des entreprises en concentrant les efforts sur la formation des femmes, des jeunes et des personnes fragilisées.



Conscientiser et permettre aux plus petites entreprises de se saisir des enjeux et défis de la digitalisation dont la cybersécurité.

Evènement clé de la thématique



Entre le 6 et le 27 octobre 2023 s'est tenue la 5ème édition du « Women Digital Festival », organisé par hub.brussels. Près de 600 personnes ont participé à ce mois d'activités et d'ateliers dédiés exclusivement aux entrepreneuses souhaitant se spécialiser dans la tech.

Cartographie des acteurs



Indicateurs

19.065

recours aux instruments de transition

36M€

montant des aides financières de transition au secteur ICT sur la période 2018-2023

133

nombre d'accompagnements réalisés par hub.brussels pour des entreprises digitales en 2023

Témoignage

Tapio, c'est quoi? Comment soutenez-vous la décarbonation des entreprises ?

« Tapio est un outil digital qui soutient les entreprises dans la réalisation de leur bilan carbone (BC). Notre vision, c'est que les enjeux ont évolué. D'abord, sur le fond, on est passés d'une situation où la réalisation d'un bilan carbone était une initiative volontaire, vers une (quasi)obligation. Avec Tapio, on veut utiliser le BC comme un point de départ pour aider à définir la stratégie de l'entreprise. L'exercice doit dès lors être répété, auditable, compréhensible. Tout ceci demande des outils plus matures, plus modernes, plus solides pour pouvoir avancer. C'est ce que TAPIO permet. C'est comme la comptabilité qui est passée du papier à l'excel, puis à des outils comptables dédiés car les attentes et intentions ont évolués. Aujourd'hui, l'entreprise qui veut adapter sa stratégie à 10 ans a besoin d'outils plus performants. »

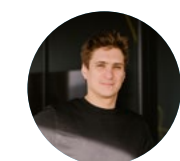
En quoi la digitalisation peut-elle constituer une différence dans la réalisation d'un bilan carbone ?

« Pour construire un BC, il y a énormément d'étapes très chronophages sur lesquelles il peut y avoir beaucoup d'erreurs. Ces étapes peuvent être partiellement automatisées. La digitalisation permet d'améliorer la performance. Tapio vient équiper l'entreprise et l'expert pour accélérer la collecte de données, la construction du BC, les facteurs d'émissions, construire le plan d'actions, suivre le plan d'actions. On ne réinvente pas le métier mais on le facilite grâce au facteur technologique, ce qui permet de gagner en efficacité et en impact. C'est comme pour les autres secteurs. Un designer aujourd'hui ne peut pas simplement travailler avec un

crayon et un papier. Les besoins évoluent et cela crée une demande. Il y a 15 ans, l'ESG, c'était peu intéressant. Aujourd'hui, c'est au cœur de la stratégie des entreprises. »

Avez-vous eu des appuis de la Région pour vous développer ?

« Oui, la Région nous a beaucoup soutenu. D'abord, car nous avons pu compter sur un subside à l'innovation d'Innoviris. Concrètement, nous avons remporté l'Innovative Starter Award en 2021 qui nous a permis de développer notre entreprise en finançant de la recherche. Nous avons reçu d'autres soutiens plus classiques comme pour l'aide à l'export et l'aide à la croissance. De son côté, finance&invest.brussels nous a prêté de l'argent sous la forme d'une dette convertible. Nous avons également obtenu un subside de Bruxelles Economie et Emploi comme acteur digital via l'appel à projets Numérique & Transition économique. Cela représente une aide de 100.000€ pour le développement d'un nouveau produit numérique présentant un impact social et/ou environnemental positif. Ces appuis régionaux sont essentiels pour avancer plus vite, plus fort. »




Louis Collinet,
Fondateur et gérant de TAPIO

13. Commerce international

La transition du commerce international

Le commerce international est exposé à des exigences éthiques en constante évolution liées notamment aux engagements croissants des nations (Accord de Paris, European Green Deal, Objectifs de Développement Durable des Nations Unies,...). Dès lors, il devient un véritable levier pour le développement, l'exportation et l'attraction de solutions, d'entreprises et de modèles économiques favorisant un impact social et environnemental positif. Notre Région se positionne parmi les pionniers mondiaux en ce domaine.


Le commerce international en trois chiffres clés


 **20%**
du CA des entreprises régionales provient de l'export


 **60**
entreprises étrangères s'établissent chaque année en Région bruxelloise

 **90**
conseillers.ères économiques couvrant 130 pays sont implanté.e.s à l'étranger pour représenter la RBC


Réalisations clés


 Des indicateurs de transition (gini, HDI, émission CO2,...) sont désormais intégrés dans l'outil qui aide à déterminer dans quels pays la RBC localise ses conseillers économiques et commerciaux.


 Les entreprises bruxelloises appliquant la transition sont prioritairement mises en avant lors des actions à l'étranger.

 L'écosystème bruxellois favorable à la transition économique est systématiquement intégré comme atout dans les argumentaires auprès des investisseurs étrangers.

Défis futurs

 Collaborer avec Enabel pour sensibiliser les entreprises bruxelloises aux enjeux du commerce équitable et les inciter à contribuer au développement des écosystèmes entrepreneuriaux et des sociétés civiles en Afrique.

 Mener une réflexion sur le futur du commerce international bruxellois dans un monde 0 carbone.

 Renforcer le poids et le rayonnement de Bruxelles à l'étranger.

Cleantech Forum Europe

Au nom de la RBC et en collaboration avec Visit.Brussels, hub.brussels a présenté une candidature pour accueillir le Cleantech Forum Europe. Il s'agit de l'une des principales conférences réunissant des investisseurs, des start-ups, des scale-ups, des innovateurs, des opérateurs historiques et des acteurs publics de l'écosystème. 75 % du public est venu de l'étranger.

Le thème « Des engagements aux actions: le sprint vers le net zéro est lancé » s'est concentré sur la manière dont l'innovation, la technologie et l'esprit d'entreprise peuvent accélérer la création d'une économie non polluante.



Cartographie des acteurs



Indicateurs

57%

événements internationaux organisés par hub.brussels en 2023 contiennent un volet transition économique

Il s'agit de stands collectifs sur foires internationales, de missions économiques, d'invitations de délégations étrangères, de séminaires et de tables rondes abordant l'échanges de bonnes pratiques, l'entrepreneuriat féminin, la construction ou l'alimentation durable...

90

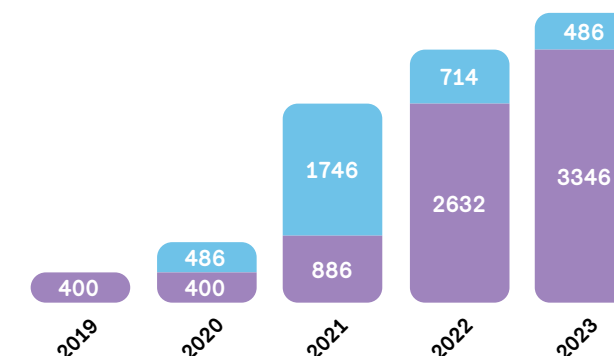
entreprises étrangères ont téléchargé le dossier de candidature pour le Welcome Package depuis son lancement en avril 2023

Ce Welcome Package offre un accompagnement sur mesure à l'implantation des entreprises étrangères: création d'entreprise, support RH, expat services, transition économique. 7 candidats ont été sélectionnés par le jury. Parmi ceux-ci, 57% ont opté pour un coaching à la transition.

486

néo-exportateur.e.s sensibilisé.e.s à la transition en 2023

A travers des accompagnements personnalisés, à l'outil d'autodiagnostic, aux voyages collectifs, à l'export accelerator et/ou les export talks, hub.brussels sensibilise les néo-exportateurs à l'importance de la transition pour se positionner sur des marchés étrangers.



Témoignage

PIPAILLON



Catherine Bodson,
Pipaillon

En quoi est-ce que la durabilité de votre produit bruxellois a contribué positivement à sa vente à l'étranger ?

«Dès le début en 2014, nous avons privilégié la durabilité pour notre production de conserves en bocal haut de gamme (confitures, tapenades, chutneys, pickles, citrons confits): des fruits et légumes Bio et de saison, en provenance de producteurs locaux, transformés dans notre atelier intégré dans une ETA bruxelloise où les travailleurs porteurs de handicap nous secondent à chaque étape. Ce positionnement exigeant et la qualité exceptionnelle de nos produits ont contribué à notre rayonnement, tant en Belgique qu'à l'étranger. La Mission Princièrre au Japon par exemple, en décembre 2022, nous a permis de conclure (après 5 ans de négociations) un contrat de collaboration avec la plus grande chaîne Bio au Japon.

PIXMOB

Ysabel Vangrudenberg,
PIXMOB

En quoi est-ce que la politique de transition économique bruxelloise a pesé dans votre décision de venir vous implanter en RBC ?

Nous sommes une entreprise canadienne spécialisée dans des effets d'éclairage LED de foules lors de spectacles. Nous avons à cœur de réduire notre empreinte écologique: nos bracelets et produits d'installation sont fabriqués à partir de plastiques recyclés ou de matériaux compostables et sont réutilisables, remis à neuf et recyclables. Pour notre localisation en Europe, nous voulions donc choisir une région engagée en matière de transition économique. C'est très clairement le cas de Bruxelles, et de hub.brussels qui a accompagné notre implantation.»

14. Alimentation

La transition du système alimentaire

Via sa **stratégie Good Food**, la Région bruxelloise veut opérer une transition du système alimentaire vers un système plus durable. Outre le soutien aux producteurs bruxellois, l'objectif est principalement de **développer des filières Good Food** qui approvisionneront les commerces, restaurants et cantines de la Région avec des produits belges et de s'assurer de répondre aux besoins d'une population cosmopolite en rendant la Good Food accessible à tous.

Le secteur alimentaire bruxellois en trois chiffres clés



1/20

de l'emploi régional est pourvu par l'Horeca bruxellois



30%

de l'offre des commerces bruxellois



14%

des dépenses des ménages bruxellois

Réalisations clés



Identification de 4 filières porteuses pour la Région : fruits, légumes, céréales et légumineuses.



Elargissement du label Good Food à tous types de restauration.



Mise en place du programme Foodup qui accompagne les projets de transformation alimentaire.

Défis futurs



Structurer les **4 filières identifiées**.



Développer un **réseau de hubs logistiques** pour faciliter l'approvisionnement en produits Good Food.



Augmenter l'offre Good Food dans les **quartiers en carence** de cette offre.

Les ateliers du service Good Food B2B



Le service **Good Food B2B** se charge entre autres de l'organisation de divers ateliers à destination des professionnels, pour mettre en contact les bons partenaires et développer des collaborations concrètes. Chacun de ces ateliers est consacré à une thématique ou un secteur spécifique: viande, pain, fromage, boissons sans alcool, hôtellerie... et sur les 4 filières prioritaires à partir de 2024.

Cartographie des acteurs

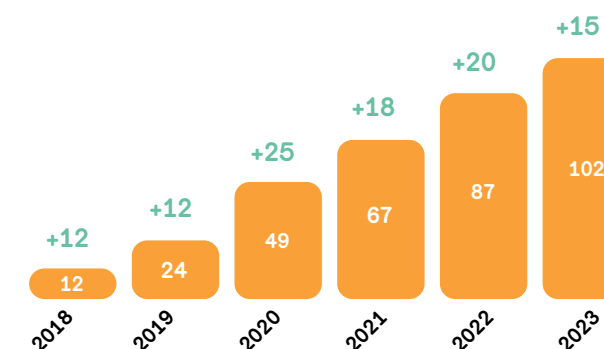


Indicateurs

102

restaurants labellisés Good Food

Le **label Good Food** a pour objectif de mettre en avant et d'accompagner les restaurateurs qui s'impliquent dans une démarche durable. Le label est fonction de leurs engagements sur des critères tels que l'utilisation de produits locaux et de saison, d'alternatives aux protéines animales, ...



105

entrepreneurs accompagnés par le service B2B

Le **service Good Food B2B** aide les professionnels bruxellois à trouver la meilleure solution pour se fournir en produits alimentaires locaux issus de filières durables.

10%

réduction de loyer chez citydev.brussels pour les entrepreneurs GF

Depuis mai 2023, tous les entrepreneurs Good Food hébergés par citydev.brussels bénéficient d'une **réduction de 10% sur leur loyer**.

Témoignage

Gaspillage alimentaire : quand les invendus font recette

Trop mûrs, trop petits, périmés, ou simplement pas du goût des consommateurs... Les invendus ont longtemps été boudés et considérés comme des produits sans grande valeur. Aujourd'hui, une révolution de l'anti-gaspi et des circuits courts est en marche: surplus et rebus alimentaires font naître de belles histoires entrepreneuriales, portées par la Stratégie Good Food 2.

Comment l'AAP BeCircular a-t-il aidé au développement de votre activité?

En plus de nous avoir permis d'équiper la cuisine, cela nous a donné l'assurance nécessaire pour penser le projet à plus long terme, affûter nos missions et tester pour de vrai notre modèle économique.

Faire le choix de la circularité

La récupération d'invendus peut revenir plus cher que d'acheter des fruits ou des légumes bon marché, mais nous avons fait le choix d'un

modèle économique à prix différenciés et dépendants des capacités financières de nos clients. La facturation portée par certains, permettent à d'autres de bénéficier gratuitement de nos services. Et ça fonctionne !



Louise Martin Loustalot
Les Gastrosophes, Lauréate BeCircular 2022

La labellisation GoodFood est reconnue par la Région bruxelloise comme preuve de l'exemplarité des entreprises.

16. Industries Créatives & Culturelles

Un secteur essentiel pour l'économie bruxelloise

Les ICC sont le deuxième plus grand pourvoyeur d'emplois de l'économie locale. Les crises successives ont démontré que ce secteur, très hétérogène tant au niveau de sa segmentation que des structures juridiques qui le composent, fait preuve d'une très grande résilience tout en nécessitant un accompagnement appuyé et spécifique pour disposer d'une certaine stabilité. Cet enjeu est d'autant plus important que les industries culturelles et créatives participent très activement au rayonnement international de notre Région.

Le secteur ICC bruxellois en trois chiffres clés



Réalisations clés

- Réalisation d'un mapping identifiant plus de 70 structures & services dédiés à l'accompagnement des ICC en RBC.
- Réorganisation du cluster play.brussels de hub.brussels en soutien des segments avec le plus de potentialités de scaling up pour plus d'impact lié à la SE.
- Mise en relation des partenaires en charge des ICC via la plateforme creative.hub.

Défis futurs

- Structurer l'écosystème pour plus de lisibilité, organiser l'accompagnement et démultiplier l'impact.
- Poursuivre et encourager les efforts au niveau de la transition économique des entrepreneur.e.s des ICC afin qu'ils développent des avantages concurrentiels supplémentaires.
- Renforcer la portée des ICC comme élément de promotion de Bruxelles à travers le monde.

Evènement clé de la thématique



Creative industries in a Shifting Economy - 21 novembre 2023 - Théâtre National

Cet événement a présenté 21 organisations et entreprises des industries culturelles et créatives, inspirantes et exemplaires dans les défis qu'elles ont rencontrés pour répondre aux critères de la transition sociale et environnementale définis par la Shifting Economy.

Cartographie des acteurs



Témoignage

Témoignage de The Greenshot, start-up bruxelloise labellisée Solar Impulse qui propose le calcul de l'empreinte carbone d'un tournage via une application afin de le rendre plus durable #Audiovisuel #Climat



« Il faut rompre avec la croyance dans l'industrie du cinéma qu'une production éco-responsable coûte plus cher »



Couleur Café, festival bruxellois mythique de musique qui existe depuis 34 ans #Musique #FinalitéSociale#Climat

« Il est possible de faire la fête dans un festival pendant 3 jours sans oublier ses valeurs écologiques »

Isabella Soupart, chorégraphe, danseuse, metteur en scène, cinéaste belge et également une actrice révélée au grand public dans le film Le Fils des frères Dardenne. Elle réalise des performances et des œuvres visuelles à l'interface de plusieurs disciplines. #Danse #Diversité

« La diversité bruxelloise est sa plus grande richesse. Dans le spectacle vivant, recruter des personnalités artistiques issues de toutes ces cultures apporte une vraie plus-value »

18. Santé

La transition du secteur de la santé

Le secteur des soins de santé est pluriel et complexe, il est composé tant des structures hospitalières que des cabinets médicaux, des acteurs de premières lignes, ou encore des entreprises et start-ups développant des solutions innovantes. Le soutien au développement de solutions est essentiel tant l'innovation en santé reste cruciale pour garantir le bien-être de l'ensemble des Bruxellois.es grâce, notamment, à la prévention et à l'accès à des soins performants.


Le secteur de la santé bruxellois en 3 chiffres clés


 **240**
entreprises actives dans le biopharma, les dispositifs et équipements médicaux, la santé digitale et services de support


 **64**
projets qui ont suivi le Medtech Accelerator de hub.brussels

 **673**
lits d'hôpitaux (par 100.000 habitants) Plus forte concentration en Belgique

Réalisations clés


 Soutien à la validation clinique et soutien à l'innovation par le lancement de 2 appels à projets thématiques et collaboratifs.


 Assurer l'accompagnement des porteurs de projets innovants en Santé via le renforcement des Parcours d'innovation d'Innoviris.


 6 événements animés par l'équipe du Brussels Donut avec la participation de professionnels de la santé.

 8ème édition du MedTech Accelerator.

Défis futurs

 Sensibiliser et intégrer davantage encore les notions et concepts de transition dans les accompagnements réalisés auprès du secteur.

 Aiguiller les entrepreneurs face à la complexité réglementaire propre au secteur.

 Mobiliser les acteurs concernés pour continuer de faire de l'innovation en santé une priorité régionale sur le long terme.

Événement phare

2ème édition des Prévention Days (21-22 novembre 2023). Cet événement de 2 jours vise à fédérer tous les acteurs de la prévention santé, il a regroupé plus de 185 personnes lors d'un hackathon et d'une journée de conférence.



Cartographie des acteurs



Indicateurs

3,8M€

Dans le cadre du programme Research Platform d'Innoviris, le premier appel à projets ayant pour thème « New approaches of testing » a retenu 4 projets pour un financement de plus de 3,8 millions d'euros.

Le second appel à projets « Healthcare Innovation for vulnerable patients » lancé par Innoviris dans le cadre du programme « Joint R&D » a reçu 9 demandes subsidées (en cours d'évaluation).

6-18-40

Les Cafés de l'Innovation, initiative lancée par le cluster lifetech, visent à rassembler les besoins des prestataires de soins hospitaliers et solutions innovantes « made in Brussels ». L'initiative en quelques chiffres: 6 hôpitaux bruxellois ont déjà accueilli l'événement; 18 startups ont eu l'opportunité de présenter leurs solutions; 40 participants en moyenne par événement.

Témoignage



Véronique Touilly, Head of Sustainability

« Les retours des collègues qui ont participé à l'atelier Donut étaient positifs et nous nous sommes déjà engagés à donner vie à certaines des solutions proposées. Nous continuerons à voir avec Confluences comment le modèle du Donut peut faire évoluer notre approche. »



Hasa Optix s'engage et intègre la durabilité dans son modèle

« Nous construisons notre cycle vertueux en donnant une seconde vie au métal dont sont fabriqués nos instruments. Nous avons décidé d'être la première entreprise de dispositifs médicaux optiques à usage unique à créer un cycle de réutilisation et un processus de recyclage entièrement intégrés. »

<https://www.hasaoptix.com/about-us/#sustainability>

100

accompagnements d'entreprises réalisés par le cluster lifetech au cours de l'année

6

événements Donut* réalisés avec la participation de Saint-Luc, des Cliniques de l'Europe, IBA et UCB : 2 conférences d'inspiration (event BrusselsDonut et Patient Numérique) et 4 ateliers auprès d'UCB, du réseau de CEO 2030 et du réseau d'hôpitaux GIBBIS visant à générer des pratiques distributives et régénératives

68

événements organisés par le cluster lifetech au cours de l'année à destination de l'écosystème santé bruxellois

19. Gouvernance

Une gouvernance qui brise les silos

La stratégie de transition a créé un ensemble de mécanismes de gouvernance pour veiller à la mise en œuvre de la stratégie, pour lui donner une certaine cohérence, pour renforcer la coopération entre les administrations (via des organes de gouvernance), et pour évaluer et actualiser la stratégie (via le monitoring de la transition).

La thématique Gouvernance est le moteur des synergies interadministrations et public-privées. Plusieurs événements se déroulent au cours de l'année pour renforcer ces collaborations, à destination des administrations (formations, échanges...) ou de tous, comme la Shifting Economy Week...

La Gouvernance de SE en trois chiffres



Réalisations clés

- Création des organes de gouvernance (comité de coordination, coordination journalière) afin de garantir la cohérence de la SE.
- Renforcement de la coopération entre administrations à travers le Conseil Stratégique de l'Economie Elargie.
- Développement d'outils de mesure et d'évaluation de la transition (monitoring de la transition, indicateurs alternatifs au PIB, le catalogue « Brupeo » des instruments d'aide régionaux).

Défis futurs

- Renforcer structurellement la collaboration avec le privé
- Harmoniser les outils de soutien à la transition économique.
- Créer les conditions de développement et d'amélioration de la stratégie et ses mesures.

Événement phare

La thématique gouvernance cherche à renforcer la cohérence de la Shifting Economy. Un des éléments clés est le travail entre administrations, dont voici deux exemples majeurs:

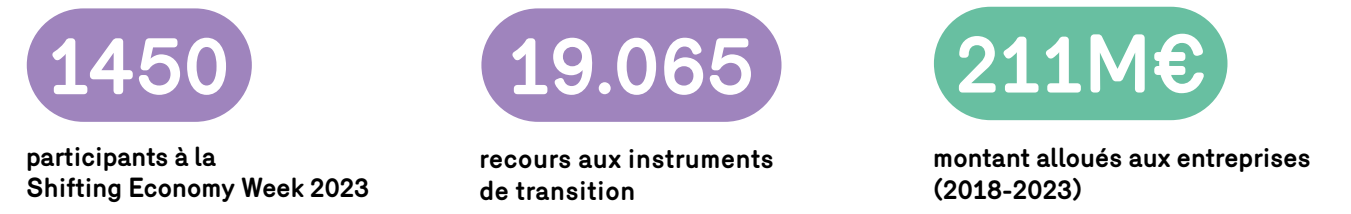
- La **Shifting Economy Week** qui a rassemblé entrepreneurs et services publics autour de la transition, sur les thèmes de l'économie circulaire, sociale et démocratique, de l'alimentation et du commerce.
- Le catalogue **des instruments régionaux de la transition** et son comité de pilotage qui devra permettre un partage de connaissance et un monitoring sur les instruments de la transition.



Cartographie des acteurs: une politique trans-administration



Indicateurs



Témoignage

La Shifting Economy qu'est-ce que cela représente pour vous ?

« C'est une stratégie régionale que nous soutenons auprès des indépendants et chefs d'entreprises que nous accompagnons. Elle a pour but de faire évoluer chaque entreprise bruxelloise vers une meilleure conscientisation des enjeux climatiques et environnementaux pour provoquer d'émergence d'actions de transition à l'échelle de la TPE ou PME. »

Quelle forme les partenariats public-privés peuvent-ils prendre dans ce type de stratégie ?

« Les forces d'un partenariat public-privé ont tout leur sens dans cette stratégie. Si les institutions pilotent les objectifs de la stratégie et les moyens d'y parvenir, il revient aux partenaires privés comme les partenaires sociaux, de sensibiliser les entreprises avec lesquelles elles travaillent tous les jours. Dans l'autre sens, il nous revient de porter la voix des entrepreneurs auprès des institutions sur les motivations, freins et réalités auxquels font face les entrepreneurs (qui n'ont pas toujours d'accès direct et aisé auprès des institutions). »

Comment cette stratégie peut réellement venir en soutien des PME et indépendants ?

« Proposer des actions de sensibilisation est nécessaire mais pas suffisant. Les entreprises bruxelloises, dans toute la diversité régionale considérée (taille, situation géographique, secteurs, subsidiée ou non, ...), s'interrogent et intègrent la stratégie de transition économique lorsqu'ils y voient leur impact et intérêt. Pour une PME, il y'a donc lieu d'être sensibilisée massivement (partenaire, client, institutions, fédérations, partenaires sociaux,...), d'être accompagnée sur le long terme et d'être motivée par des incitants (fiscaux, majorations, ..) pour la mise en œuvre. Avant d'être un soutien, une stratégie et ses enjeux doit être compréhensible du point de vue du chef d'entreprise, et transposable à sa réalité du quotidien. »



Sophie Guillet
UCM et partenaire de la Shifting economy week



Conclusions

7.

7.

Conclusions

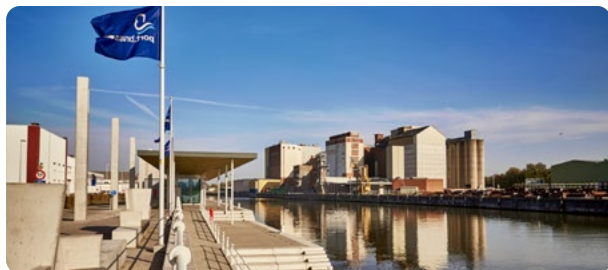
Deux ans après le lancement de la stratégie, la publication de ce premier rapport d'activité de la Shifting Economy marque une étape importante. Nous sommes revenus, dans ce dernier, sur l'historique de la stratégie, pour mieux comprendre d'où nous venons, et dressé un état des lieux actuel, pour présenter tout le travail accompli à ce jour.

En guise de clôture, nous livrons les principaux enseignements de ces deux premières années et émettons quelques pistes de réflexions sur l'évolution de la stratégie.

1

Shifting Economy: un changement de paradigme au sein des administrations

S'appuyant sur les compétences et expertises de près de 30 organisations impliquées, la Shifting Economy a concrétisé en 2023, après deux années de mise en œuvre, un peu plus de la moitié de ses mesures (52%) toutes thématiques confondues, sur un plan d'actions à l'horizon 2030. Si ce taux reflète l'important travail réalisé par l'ensemble des agents mobilisés, il ne traduit en revanche que partiellement la profonde mutation en cours dans l'écosystème administratif bruxellois. Cette dernière constitue pourtant l'essence même de Shifting Economy : les administrations décloisonnent leur compétences et expertises, travaillent sans cesse plus étroitement, et ce, dans l'optique d'aligner au mieux les politiques publiques sur les besoins des entrepreneurs bruxellois et entrepreneuses bruxelloises, pour ainsi engager un maximum d'entreprises dans un parcours de transition.



Cette approche transversale constitue un véritable changement de culture organisationnelle au sein de chaque administration. Les habitudes et outils de travail, les processus de concertation et de validation, la collecte et le partage d'information entre administrations s'en trouvent profondément modifiés, requérant quelques adaptations et réflexions futures. Il convient aussi de porter une attention à ce que l'ensemble des organisations impliquées dans la Shifting Economy disposent des conditions nécessaires pour contribuer pleinement aux travaux initiés au cours des deux années passées.

Cette organisation décloisonnée a porté ses fruits, en témoignent quelques projets clés qui portent la marque « Shifting Economy », et qui ont été enrichis par un portage inter-administratif: la mise en œuvre de l'Exemplarité et la réorientation des outils économiques régionaux qui en découle, la signature du Green Deal logistique, la montée en puissance du Label Entreprise Ecodynamique, la refonte du site hub.info, ou encore la plateforme AGILE, pour n'en citer que quelques-uns... A l'avenir, la composition de ces thématiques pourrait évoluer, selon les cas, dans l'objectif de décloisonner encore davantage certaines thématiques, ou pour couvrir de nouvelles thématiques ou secteurs qui mériteraient plus d'attention.

2

Une gouvernance multi-acteurs vaste mais riche, couvrant de nombreux domaines de la politique économique bruxelloise

Corollaire d'une stratégie co-portée par de multiples parties prenantes, la gouvernance de Shifting Economy se compose de plusieurs couches avec, pour chacune d'entre elles, des enceintes de gouvernances dédiées. Il s'agit-là indéniablement d'un facteur clé du bon déploiement de la stratégie. La multiplication des espaces de dialogues est à saluer car elle permet de partager les bonnes pratiques et expériences, de réagir de manière plus flexible en cas d'éventuels blocages, de capitaliser sur des synergies existantes plutôt que de démultiplier le travail inutilement, mais elle constitue également un défi, car elle peut se montrer chronophage, notamment en termes de coordination.



En rassemblant en son sein non seulement des focus sectoriels, des plans existants, mais aussi l'ensemble des leviers régionaux de politique économique, la Shifting Economy se profile comme une véritable stratégie « coupole », se donnant les moyens de ses ambitions: renforcer mutuellement les politiques économiques entre elles et les aligner sur les objectifs climatiques. Le fait que la Shifting Economy couvre un domaine si large est avant tout un grand atout, mais un point d'attention est de continuer à veiller à la cohérence de la stratégie dans son ensemble. Pendant les deux années qui ont suivi le lancement de la stratégie, les efforts se sont d'abord concentrés sur l'appropriation de la stratégie par l'ensemble des administrations directement impliquées dans le pilotage de la stratégie. Dans une optique future, l'élargissement de la Shifting Economy à de nouveaux acteurs apparaît toutefois souhaitable, pour inclure notamment les dimensions de l'Emploi et de la Formation, deux axes indissociables d'une transition économique réussie. L'implication d'autres administrations pouvant par exemple amplifier les dynamiques déjà à l'œuvre contribuerait à un impact plus important encore de la Shifting Economy. Toutefois, il est essentiel de souligner qu'un élargissement de la gouvernance ne pourra se faire que moyennant un mandat politique clair, et des pratiques de gouvernance transparentes.

3

Convaincre le plus grand nombre des opportunités et des bienfaits de la Transition

Dans son document stratégique de référence, la Shifting Economy définit assez clairement le concept de transition économique: il s'agit de converger vers une économie décarbonée, régénérative, circulaire, sociale, démocratique et digitale, tout en contribuant à la mise à l'emploi des Bruxellois et Bruxelloises. Toutefois, appliquée aux acteurs économiques, cette définition peut se décliner d'une multitude de manières. Les défis environnementaux et sociaux ne sont en effet pas les mêmes, d'un secteur, ou d'une entreprise, à l'autre. Tenant compte du fait que l'écrasante majorité du tissu économique bruxellois se compose de très petites entreprises et d'indépendants, le lancement d'un vaste mouvement de transition en région bruxelloise ne pourra se faire sans renforcer le récit de la nécessaire robustesse pour une économie

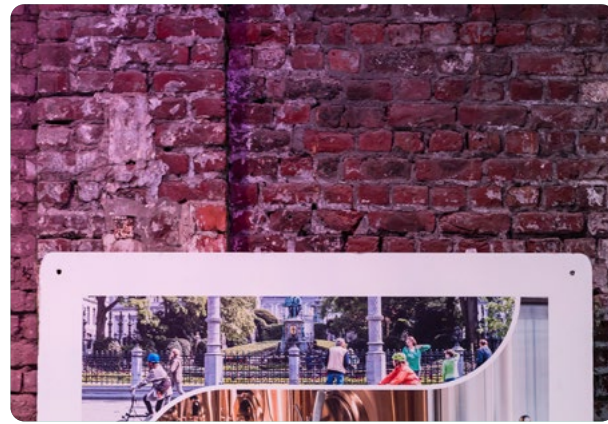
qui devra absorber les chocs imposés par le dérèglement climatique. Les arguments qui présentent la transition comme un choix économique rationnel dont découlent aussi des opportunités pour fortifier la position des entreprises sur des marchés en mutation doivent ainsi se généraliser et, en même temps, pour être entendus, ceux-ci doivent aussi véritablement résonner avec la réalité quotidienne et les préoccupations de ces entrepreneurs et entrepreneuses, et des différents secteurs bruxellois.

Atteindre à cette fin le bon public, de la bonne manière, s'avère essentiel. En effet, à l'instar de ce qui est détaillé dans le présent rapport d'activité, la Région dispose à la fois d'une offre publique complète pour soutenir les entreprises dans leur démarche de transition, mais aussi d'interlocuteurs de pre-

mier plan sur les questions de transition. Or, trop souvent, ces services demeurent peu connus des acteurs économiques. Il y a donc là un important travail à effectuer pour mieux visibilité l'action publique en renforçant la collaboration avec les partenaires sociaux déjà impliqués étroitement dans le pilotage de la stratégie.

D'un autre côté, la transition économique n'est aujourd'hui plus le fait de quelques exceptions notables : il existe, à l'heure actuelle, un vrai mouvement à l'œuvre en RBC, avec de nombreuses success stories, démontrant - du point de vue de l'entreprise - qu'il existe bel et bien un avantage économique et financier à durabiliser ses activités économiques. Il s'agit là d'une opportunité pour inspirer plus d'entreprises encore à franchir le cap, mais aussi pour faire rayonner Bruxelles et son talent entrepreneurial, bien au-delà des frontières régionales.

Tel est précisément l'objectif de la Shifting Economy Week, événement annuel phare de la stratégie qui a rassemblé pour sa 3e édition en 2023 - répartis sur 6 journées d'événements et 48 activités proposées - quelque 1450 participants désireux d'échanger sur les enjeux de transition économique, et d'en apprendre davantage sur les solutions et les aides qui existent en matière de transition économique. Si ce type d'événements permet de célébrer collectivement les étapes importantes qui sont franchies dans la transition de notre Région, ils doivent, comme indiqué plus haut, néanmoins être complétés par d'autres canaux de communication, propres aux publics les plus éloignés de la transition.



4

La transition économique de la Région ne pourra se faire que main dans la main avec le secteur privé

Comme mentionné précédemment, au cours de ces deux premières années, la Shifting Economy s'est évertuée à bâtir de solides bases, en s'assurant de l'appropriation de la stratégie par les administrations impliquées dans celle-ci. Il s'agit d'un choix logique, d'autant plus que l'horizon temporel de Shifting Economy s'étend jusque 2030. En conséquence toutefois, la stratégie doit pouvoir renforcer son partenariat avec son public-cible, le secteur privé.



La stratégie ayant désormais atteint une phase plus mûre, il apparaît opportun de renforcer à l'avenir les partenariats avec le secteur privé, à commencer par les secteurs prioritaires de Shifting Economy. Pour ce faire, les fédérations d'entreprises pourraient être des interlocuteurs de premier plan, à l'instar de l'excellente collaboration avec les fédérations UCM, Unizo et BECI dans le cadre de la Shifting Economy Week, qui a indéniablement permis de faire de l'événement un beau succès et de rapprocher le public du privé, et vice-versa.

La transition est un vaste chantier, et il est peut-être tentant de s'y atteler « tous azimuts », tant l'urgence est importante. Il convient toutefois d'établir une priorisation claire du travail à réaliser, de même que de s'assurer que le temps et les ressources investis dans l'élaboration de nouveaux partenariats aient une raison d'être qui soit évidente pour l'ensemble des parties prenantes.

Néanmoins, comme l'ont démontré plusieurs initiatives réussies, il convient en même temps de faire montre de flexibilité, ce qui implique, par exemple, en fonction des opportunités qui se présentent, de pouvoir rassembler rapidement autour de la table l'ensemble des parties prenantes d'un secteur donné afin d'offrir une réponse concrète et pragmatique à une problématique ciblée donnée. Les pouvoirs publics peuvent, en présence de ces dynamiques, alors jouer un véritable rôle de catalyseur. Le gaspillage alimentaire, la logistique urbaine, la circularisation du secteur de la construction, ne sont que quelques exemples parmi d'autres, mais ces approches ciblées ont permis d'engranger de réels engagements et résultats, ouvrant ainsi la voie à des collaborations plus poussées encore à l'avenir.

5

La RBC n'est pas un territoire insulaire

En abordant le futur de la Shifting Economy dans cette dernière partie du rapport, nous avons évoqué à la fois la possibilité d'élargir à l'avenir la gouvernance de la stratégie à de nouvelles administrations bruxelloises, et la possibilité de multiplier les partenariats avec le secteur privé.

Tenant compte de la nature spécifique de la Région bruxelloise, une véritable ville-Région, densément peuplée, capitale de la Belgique et de l'Union européenne, centre économique vers lequel se déplacent tous les jours des centaines de milliers de navetteurs, il est clair que la politique menée en Région bruxelloise produit des effets au-delà des seules frontières régionales. L'inverse est évidem-

A terme et à l'instar de ce qui se fait dans d'autres régions, le secteur privé pourrait, par exemple, co-porter, de concert avec le secteur public, certains pans ou certaines mesures clés de la stratégie.



ment tout aussi vrai. En effet, la Région bruxelloise n'est pas un vase clos, et certains leviers pouvant répondre à certains défis propres à la Région - pensons à la congestion automobile, la raréfaction du foncier, les effets des changements climatiques en milieu urbain... - dépassent parfois les compétences strictement régionales.

Ces défis mériteraient une concertation avec les autres niveaux de pouvoir, dans des espaces de dialogues dédiés. La transition économique est le défi de notre siècle, et il est illusoire de penser que les changements profonds qu'entraîne les changements climatiques peuvent être traités localement uniquement.

LA MAIN EST DONC TENDUE !



**shifting
economy.brussels** 

ENSEMBLE, VERS L'ÉCONOMIE DE DEMAIN
SAMEN OP WEG NAAR DE ECONOMIE VAN MORGEN